

## **Rapport till Länsstyrelsen i Västernorrland** **September 2005**

SKOP, Skandinavisk opinion ab, har på uppdrag av Länsstyrelsen i Västernorrland intervjuat cirka 500 privatpersoner boende i Västernorrlands län. Intervjuerna gjordes per telefon mellan den 11 och 26 september 2005.

Resultaten redovisas även i datafilen S6SEP05.xls, vars disposition följer frågeformuläret "Länsstyrelsen i Västernorrland".

Undersökningens genomförande framgår av Bilaga 1.

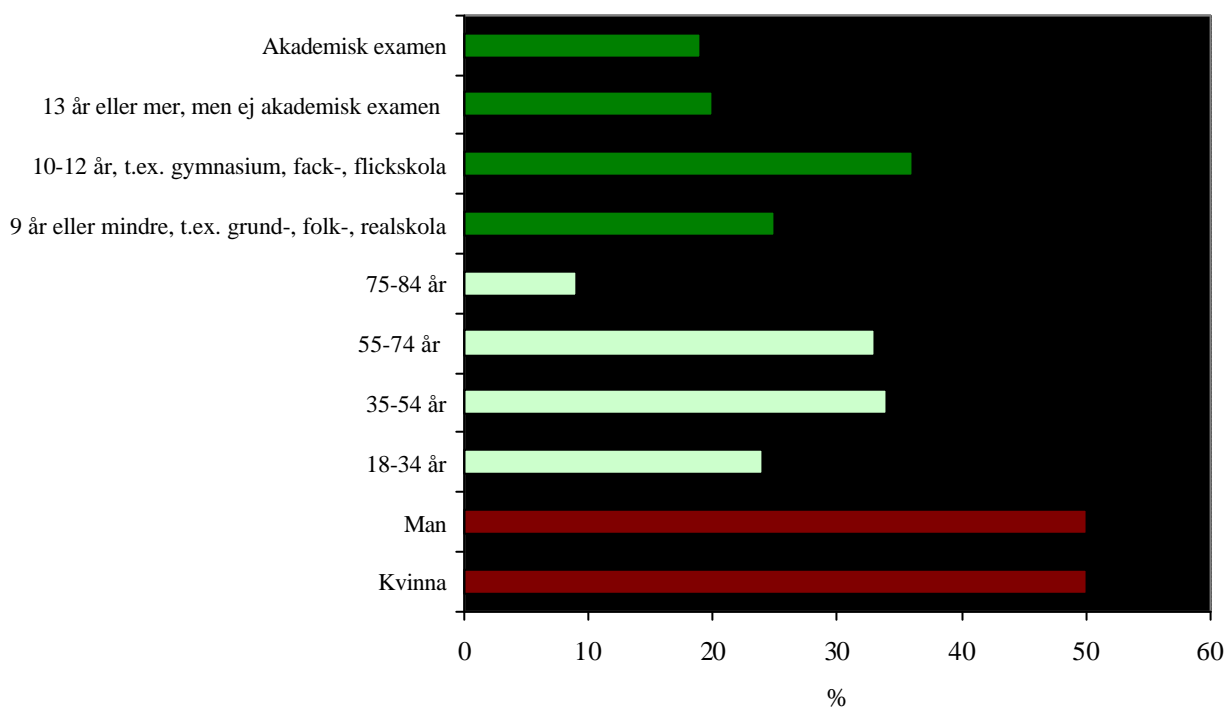
Ansvarig för undersökningen åt Länsstyrelsen i Västernorrland är Sofia Hultåker.

## Huvudresultat

Hälften (50 procent) av intervjupersonerna är män; Tabell 30. Lika många är kvinnor (50 procent). En tredjedel (34 procent) av de tillfrågade intervjupersonerna är mellan 35 och 54 år och nästan lika många (33 procent) är mellan 55 och 74 år. En av fyra intervjupersoner (24 procent) är mellan 18 och 34 år och knappt en av tio (9 procent) är mellan 75 och 84 år.

En av fyra (25 procent) av intervjupersonerna har gått 9 år eller mindre i skolan; Tabell 30. Drygt en tredjedel (36 procent) har gått 10 till 12 år i skolan och en av fem (20 procent) har gått mer än 13 år i skolan men har ingen akademisk examen. Nästan lika många (19 procent) har akademisk examen.

### Beskrivning av intervjupersoner.

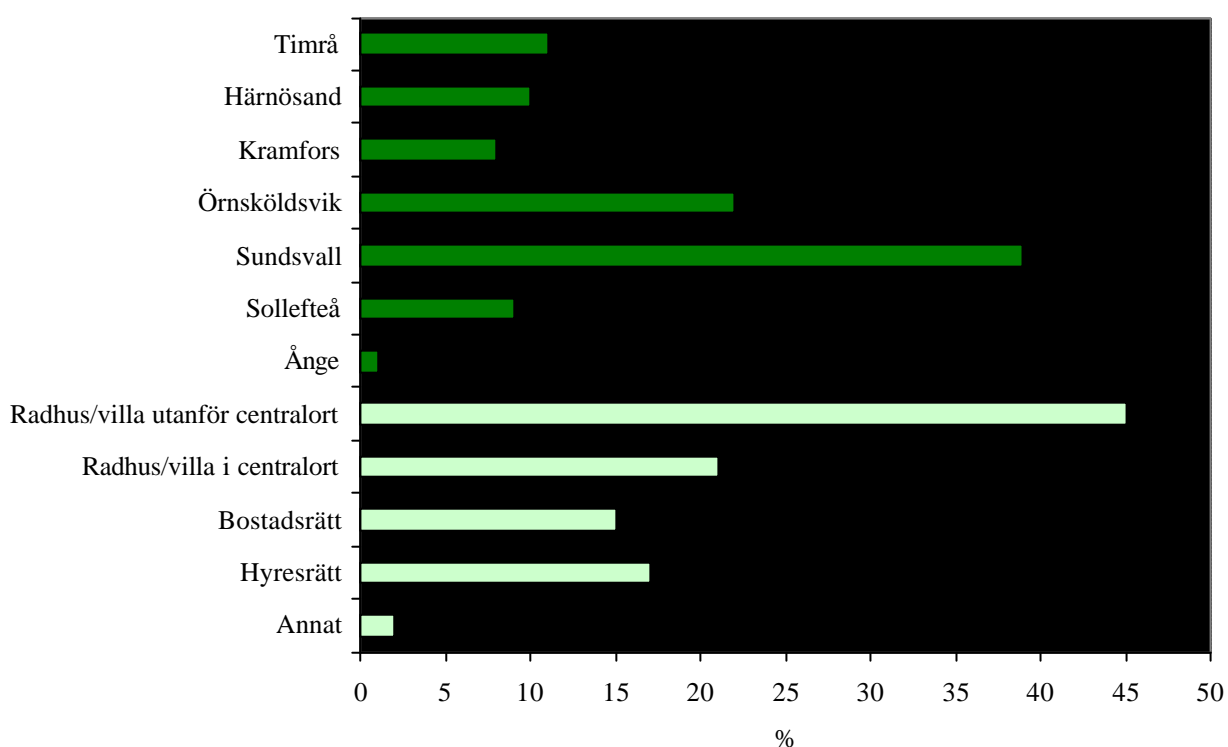


### 45 procent bor i radhus eller villa utanför centralorten

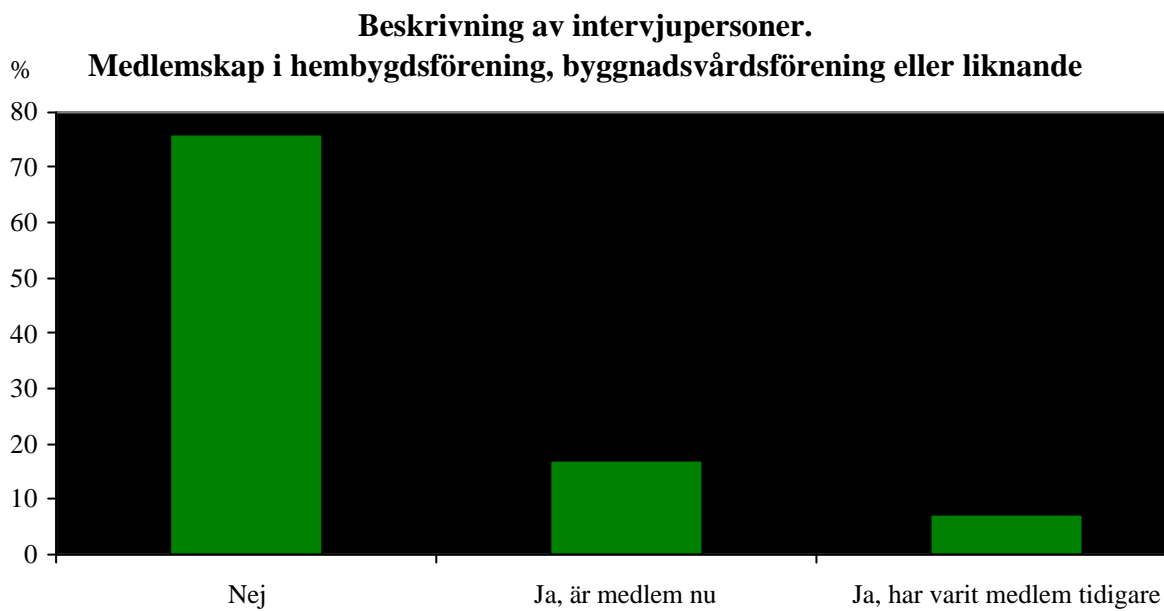
Knappt hälften (45 procent) av intervjupersonerna bor i radhus eller villa utanför centralorten; Tabell 30. En av fem (21 procent) bor i radhus eller villa i centralorten och något färre (15 procent) bor i bostadsrätt. En av sex (17 procent) av intervjupersonerna bor i hyresrätt och bara några få har svarat med något annat boende, de svaren finns listade i Tabell 29.

39 procent bor i Sundsvalls kommun

Knappt två av fem (39 procent) av intervjupersonerna bor i Sundsvalls kommun; Tabell 30. Drygt en av fem (22 procent) bor i Örnsköldsviks kommun och en av tio (11 procent) bor i Timrå kommun. Nästan lika många (10 procent) bor i Härnösands kommun. Nästan en av tio (9 procent) bor i Sollefteå kommun och något färre (8 procent) bor i Kramfors kommun. Bara några få (1 procent) av intervjupersonerna bor i Ånge kommun.

**Beskrivning av intervjupersoner.**17 procent är medlem i någon hembygdsförening, byggnadsvårdsförening eller liknande

En av sex (17 procent) av intervjupersonerna är medlem i någon hembygdsförening, byggnadsvårdsförening eller liknande; Tabell 29. Drygt en tjugondel (7 procent) har varit medlem tidigare och en majoritet (76 procent) har aldrig varit medlem i en hembygdsförening eller byggnadsvårdsförening eller liknande.

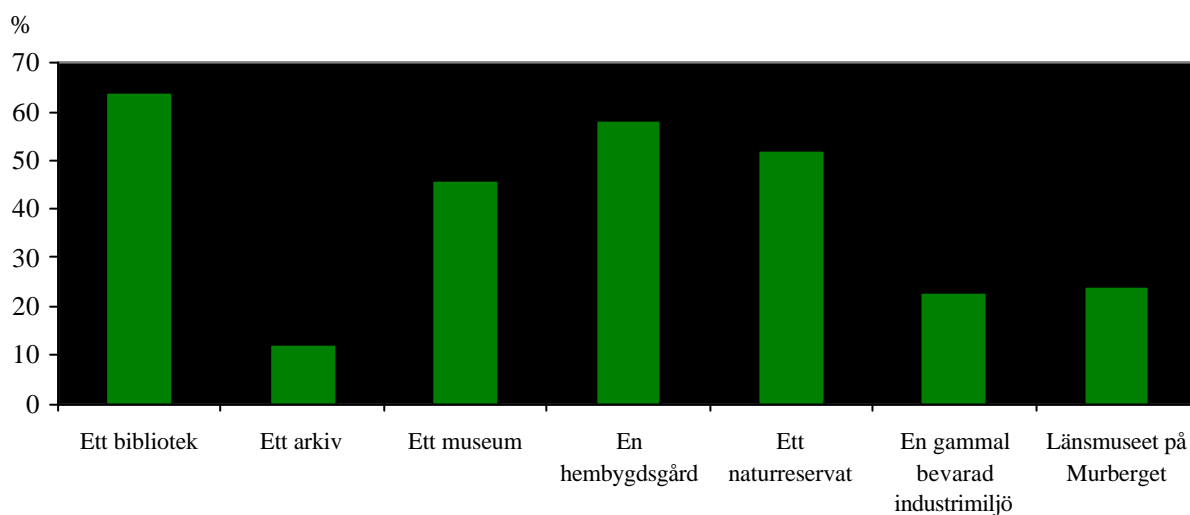


64 procent har under det senaste året besökt ett bibliotek

SKOP frågade: "Har Du under det senaste året besökt..." Intervjupersonerna fick svara med flera svar.

En majoritet (64 procent) av intervjupersonerna har besökt ett bibliotek under det senaste året; Tabell 1. Drygt hälften (58 procent) har besökt en hembygdsgård och något färre (52 procent) av intervjupersonerna har besökt ett naturreservat. Drygt två av fem (46 procent) har besökt ett museum och en av fyra intervjupersoner (24 procent) har besökt läns museet på Murberget. Nästan lika många (23 procent) har besökt en gammal bevarad industrimiljö och en av tio (12 procent) intervjupersoner har besökt ett arkiv.

---

**Har Du under det senaste året besökt...****FLERA SVAR FICK ANGES!**

---

Yngre och högutbildade har i större utsträckning än äldre och lågutbildade besökt bibliotek under det senaste året.

De med hög utbildning har också besökt ett museum, ett naturreservat, en gammal bevarad industrimiljö och läns museet på Murberget i större utsträckning än de med kort utbildning.

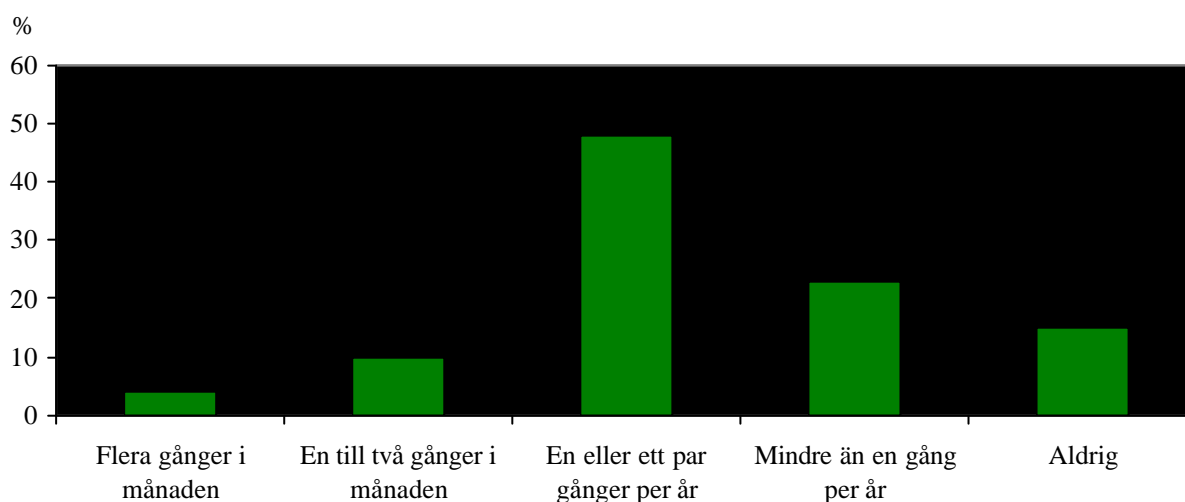
14 procent brukar göra utflykter en till två eller flera gånger i månaden

SKOP frågade också: "Hur ofta brukar Du göra en utflykt bara för att besöka en kulturmiljö, ett museum eller en kulturbyggnad i Västernorrland?"

En av sju intervjupersoner (14 procent) brukar göra en utflykt bara för att besöka en kulturmiljö, ett museum eller en kulturbyggnad i Västernorrland minst en gång i månaden; Tabell 2. Knappt en av tjugo (4 procent) gör utflykter flera gånger i månaden. Nästan hälften (48 procent) av intervjupersonerna gör utflykter en eller ett par gånger per år och drygt en av fem (23 procent) gör det mindre än en gång per år. En av sju (15 procent) av intervjupersonerna gör aldrig utflykter bara för att besöka en kulturmiljö, ett museum eller en kulturbyggnad i Västernorrland.

---

**Hur ofta brukar Du göra en utflykt bara för att besöka en kulturmiljö,  
ett museum eller en kulturbyggnad i Västernorrland?**



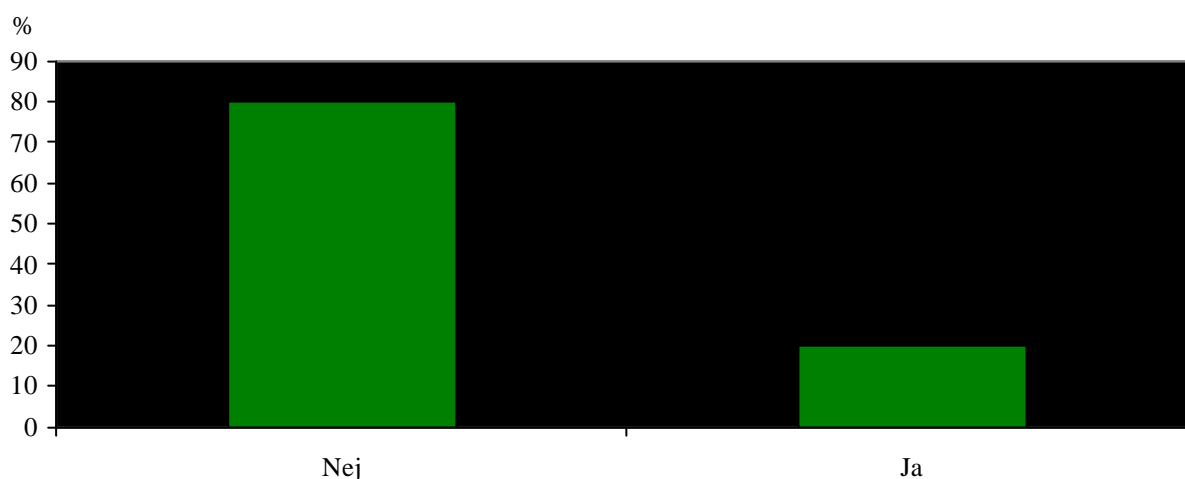
## 20 procent har hört talas om ISKA – Industrisamhällets kulturarv

SKOP ställde frågan: ”I Västernorrland pågår just nu ett EU-projekt som heter ISKA – Industrisamhällets kulturarv. Har Du hört talas om EU-projektet ISKA?”

En av fem (20 procent) av intervjupersonerna har hört talas om EU-projektet ISKA; Tabell 3. En majoritet (80 procent) har inte hört talas om ISKA.

---

### I Västernorrland pågår just nu ett EU- projekt som heter ISKA - Industrisamhällets kulturarv. Har Du hört talas om EU-projektet ISKA?

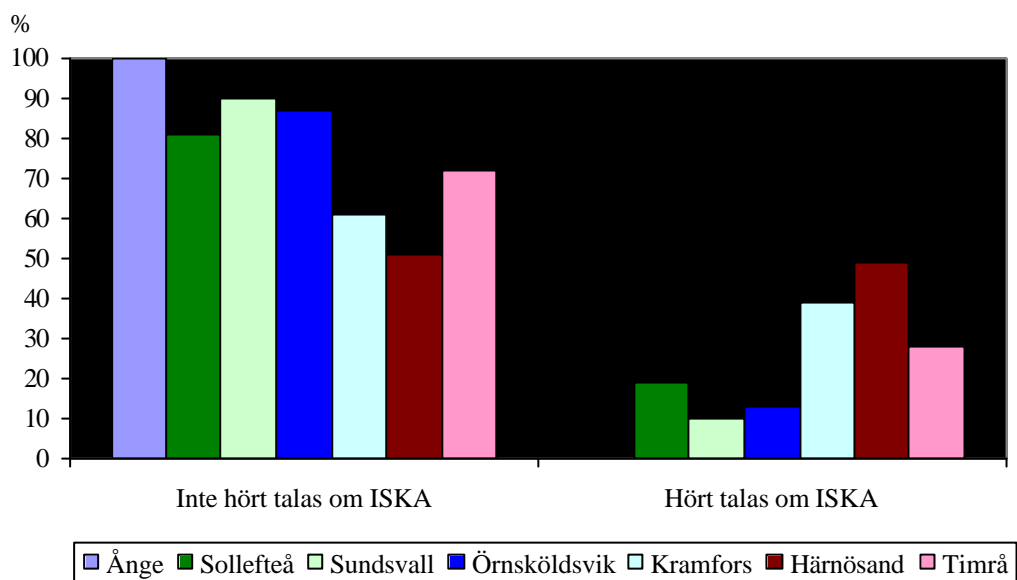


---

Äldre och personer med akademisk examen har hört talas om ISKA-projektet i större utsträckning än yngre och personer med kort utbildning.

Personer som bor i Härnösand och Kramfors har hört talas om ISKA-projektet i större utsträckning än personer från övriga länet.

## Kännedom om EU-projektet ISKA



38 procent som hört talas om ISKA har läst någon broschyr som producerats av ISKA

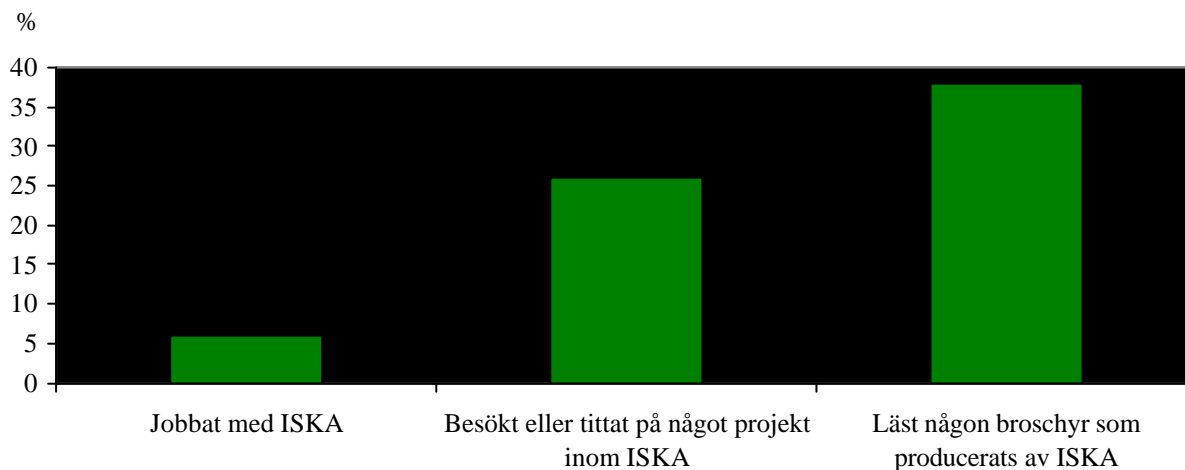
De intervjupersoner som hört talas om ISKA fick även besvara frågan: "Har Du - jobbat med ISKA, - besökt eller tittat på något projekt inom ISKA, - läst någon broschyr som producerats av ISKA?" Intervjupersonerna fick svara med flera svar.

Drygt en av tre (38 procent) av intervjupersonerna som hört talas om ISKA har läst någon broschyr som producerats av ISKA; Tabell 4. En fjärdedel (26 procent) har besökt eller tittat på något projekt inom ISKA och en av tjugo (6 procent) har jobbat med ISKA.

## OM HÖRT TALAS OM ISKA:

**Har Du...**

FLERA SVAR FICK ANGES!



12 procent känner till Västernorrlands historia och kulturarv

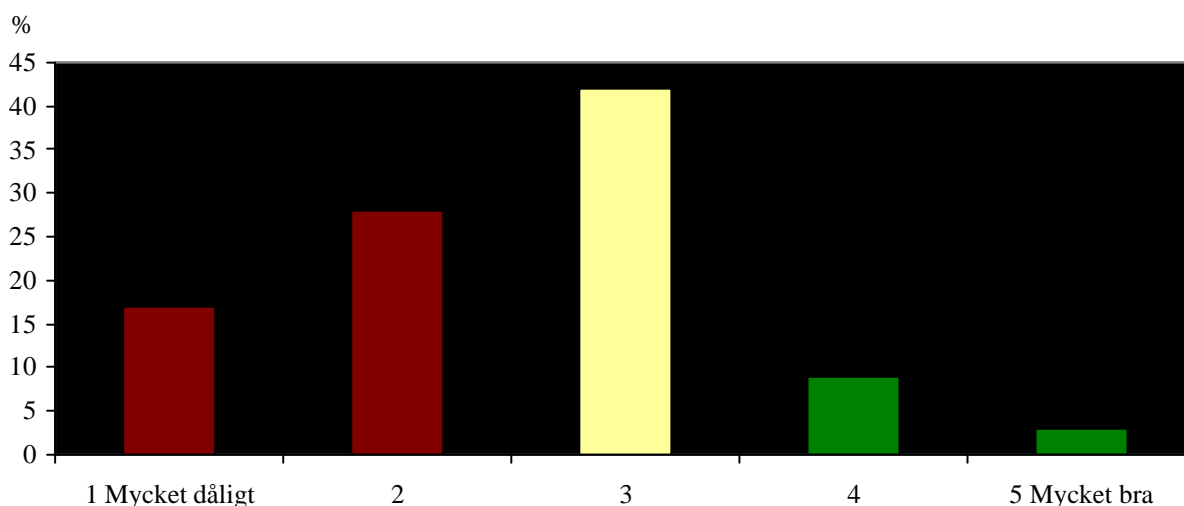
SKOP frågade: "Hur väl känner Du till Västernorrlands historia och kulturarv?" Intervjupersonerna fick svara på en skala mellan 1 och 5, där 1 betyder mycket dåligt och 5 betyder mycket bra. Skalan balanserar på den neutrala mittpunkten 3.

En av tio intervjupersoner (12 procent) säger att de känner till Västernorrlands historia och kulturarv; Tabell 5. Några få (3 procent) känner mycket bra till Västernorrlands historia och kulturarv. Drygt två av fem (45 procent) av intervjupersonerna känner inte till Västernorrlands historia och kulturarv bra och en av sex (17 procent) känner mycket dåligt till Västernorrlands historia och kulturarv.

Medelvärdet är 2,5 och ligger under skalans neutrala mittpunkt.

**Hur väl känner Du till Västernorrlands historia och kulturarv?**

Skala mellan 1 och 5, där 1 betyder mycket dåligt och 5 betyder mycket bra.



De som bor i Härnösand svarar i större utsträckning än de som bor i övriga kommuner i Västernorrland att de känner till Västernorrlands historia och kulturarv bra.

27 procent är intresserade av Västernorrlands historia och kulturarv

SKOP frågade också: "Hur intresserad är Du av Västernorrlands historia och kulturarv?" Intervjupersonerna fick svara på en skala mellan 1 och 5, där 1 betyder inte alls intresserad och 5 betyder mycket intresserad. Skalan balanserar på den neutrala mittpunkten 3.

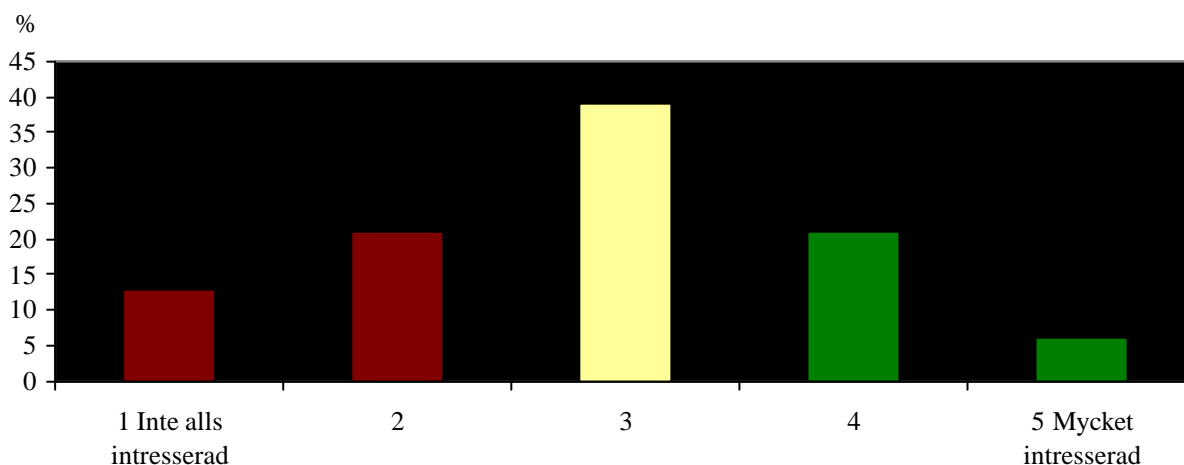
Drygt en fjärdedel (27 procent) av intervjupersonerna är intresserade av Västernorrlands historia och kulturarv; Tabell 6. En av fem (6 procent) är mycket intresserad. En tredjedel (34 procent) är inte intresserade av Västernorrlands historia och kulturarv och drygt en av tio (13 procent) är inte alls intresserade.

Medelvärdet är 2,9.

---

**Hur intresserad är Du av Västernorrlands historia och kulturarv?**

Skala mellan 1 och 5, där 1 betyder inte alls intresserad  
och 5 betyder mycket intresserad.



---

De intervjupersoner som har akademisk examen och de som är eller har varit medlem i någon hembygdsförening, byggnadsvårdsförening eller liknande är i större utsträckning intresserade av Västernorrlands historia och kulturarv än de med lägre utbildning och de som inte har varit medlem i någon hembygdsförening, byggnadsvårdsförening eller liknande.

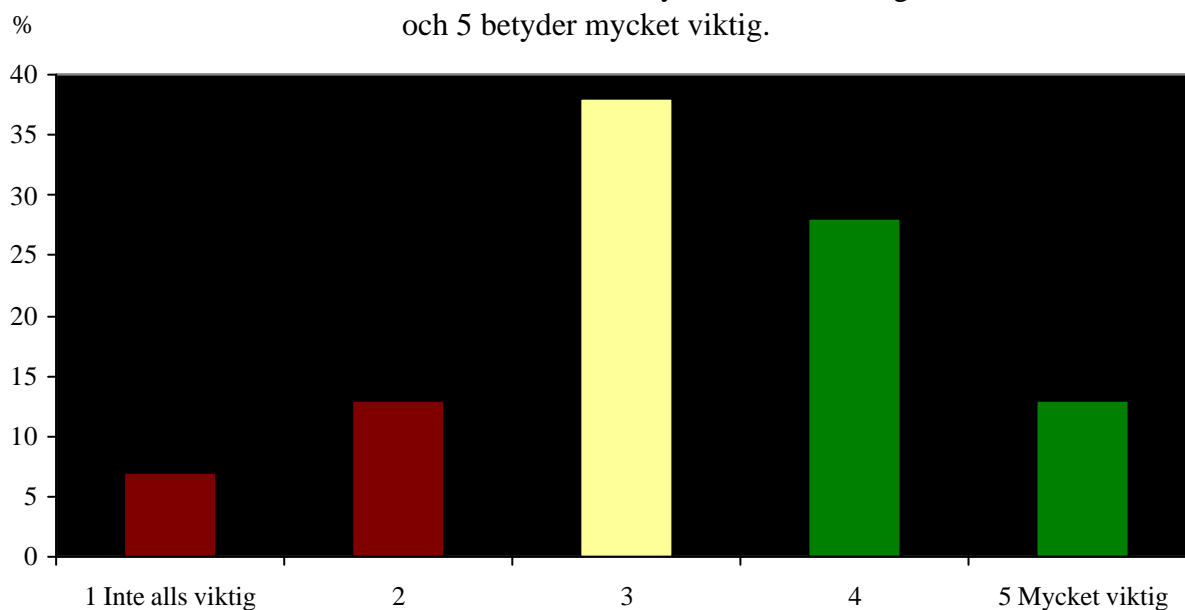
41 procent tycker det är viktigt att känna till Västernorrlands historia och kultur för att identifiera sig med länet

SKOP frågade även: ”Vad anser Du? Hur viktigt är det att känna till Västernorrlands historia och kultur för att man skall identifiera sig med sitt län?” Intervjupersonerna fick svara på en skala mellan 1 och 5, där 1 betyder inte alls viktigt och 5 betyder mycket viktigt. Skalan balanserar på den neutrala mittpunkten 3.

Två av fem (41 procent) av intervjupersonerna tycker det är viktigt att känna till Västernorrlands historia och kultur för att identifiera sig med sitt län; Tabell 7. Drygt en av tio (13 procent) tycker att det är mycket viktigt. En av fem (20 procent) av intervjupersonerna tycker inte att det är viktigt att känna till Västernorrlands historia och kultur för att man skall identifiera sig med länet och drygt en tjugodel (7 procent) tycker inte alls det är viktigt.

**Hur viktigt är det att känna till Västernorrlands historia och kultur för att man skall identifiera sig med sitt län?**

Skala mellan 1 och 5, där 1 betyder inte alls viktig och 5 betyder mycket viktig.



De intervjupersoner som har akademisk examen tycker i större utsträckning att det är viktigt att känna till Västernorrlands historia och kultur för att man skall identifiera sig med sitt län än de med lägre utbildning.

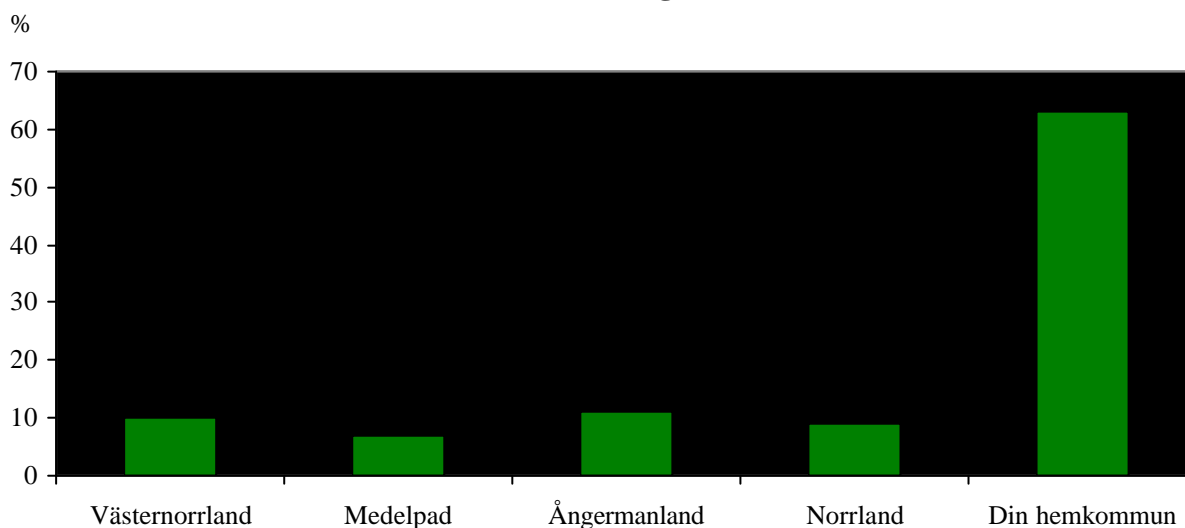
63 procent skulle i första hand säga att de är från sin hemkommun

SKOP frågade: "Om Du skulle presentera Dig för en person från södra Sverige. Skulle Du då i första hand säga att Du är från Västernorrland, Medelpad, Ångermanland, Norrland eller Din hemkommun?"

En majoritet (63 procent) av intervjupersonerna skulle i första hand säga att de är från sin hemkommun; Tabell 8. En av tio (11 procent) skulle säga att de är från Ångermanland och nästan lika många (10 procent) skulle säga att de är från Västernorrland. Något färre (9 procent) intervjupersoner skulle i första hand säga att de är från Norrland och drygt en av tjugo (7 procent) skulle säga att de är från Medelpad.

---

**Om Du skulle presentera Dig för en person från södra Sverige.  
Skulle Du då i första hand säga att Du är från...**



**Förvaltning av Västernorrlands historia och kulturarv**

Intervjupersonerna fick för 8 grupper av personer svara på hur stort ansvar de har för att förvalta och utveckla Västernorrlands historia och kulturarv. De fick svara på en skala mellan 1 och 5, där 1 betyder mycket litet ansvar och 5 betyder mycket stort ansvar. Skalan balanserar på den neutrala mittpunkten 3.

80 procent tycker kommunerna har stort ansvar för Västernorrlands historia och kulturarv

En klar majoritet (80 procent) av intervjupersonerna tycker att kommunerna har stort ansvar för att förvalta Västernorrlands historia och kulturarv; Samlingstabell 1 och Tabell 11. Knappt två av fem (38 procent) tycker att kommunerna har mycket stort ansvar. En av tjugo intervjupersoner (6 procent) tycker att kommunerna har litet ansvar för att förvalta Västernorrlands historia och kulturarv och bara några få (2 procent) tycker kommunerna har mycket litet ansvar.

Medelvärdet är 4,1.

79 procent tycker länsmuséet har stort ansvar för Västernorrlands historia och kulturarv

En klar majoritet (79 procent) av intervjupersonerna tycker att länsmuséet har stort ansvar för att förvalta Västernorrlands historia och kulturarv; Samlingstabell 1 och Tabell 14. Drygt två av fem (46 procent) tycker att länsmuséet har mycket stort ansvar. En av tjugo intervjupersoner (6 procent) tycker att länsmuséet har litet ansvar för att förvalta Västernorrlands historia och kulturarv och bara några få (3 procent) tycker länsmuséet har mycket litet ansvar.

Medelvärdet är 4,2.

79 procent tycker länsstyrelsen har stort ansvar för Västernorrlands historia och kulturarv

En klar majoritet (79 procent) av intervjupersonerna tycker att länsstyrelsen har stort ansvar för att förvalta Västernorrlands historia och kulturarv; Samlingstabell 1 och Tabell 12. Drygt två av fem (45 procent) tycker att länsstyrelsen har mycket stort ansvar. En av tjugo intervjupersoner (6 procent) tycker att länsstyrelsen har litet ansvar för att förvalta Västernorrlands historia och kulturarv och bara några få (3 procent) tycker länsstyrelsen har mycket litet ansvar.

Medelvärdet är 4,1.

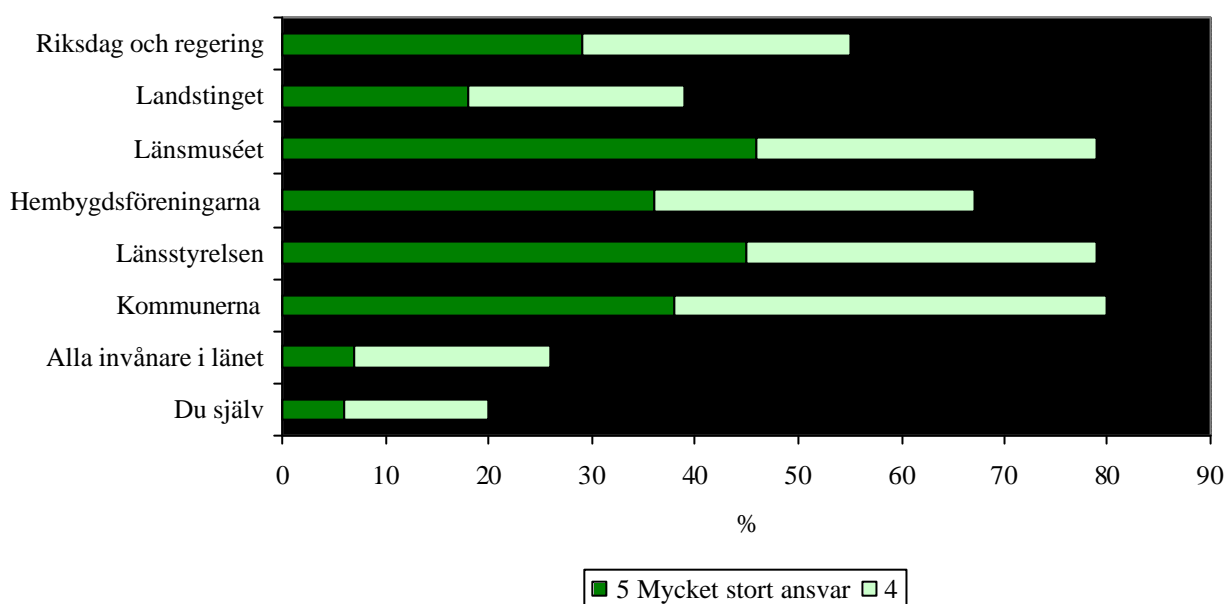
67 procent tycker hembygdsföreningarna har stort ansvar för Västernorrlands historia och kulturarv

En majoritet (67 procent) av intervjupersonerna tycker att hembygdsföreningarna har stort ansvar för att förvalta Västernorrlands historia och kulturarv; Samlingstabell 1 och Tabell 13. Drygt en tredjedel (36 procent) tycker att hembygdsföreningarna har mycket stort ansvar. En av tjugo intervjupersoner (6 procent) tycker att hembygdsföreningarna har litet ansvar för att förvalta Västernorrlands historia och kulturarv och bara några få (1 procent) tycker hembygdsföreningarna har mycket litet ansvar.

Medelvärdet är 4,0.

### Hur stort ansvar har följande personer för att förvalta och utveckla Västernorrlands historia och kulturarv?

Skala från 1 till 5, där 1 betyder mycket litet ansvar och 5 betyder mycket stort ansvar.



#### 55 procent tycker riksdag och regering har stort ansvar för Västernorrlands historia och kulturarv

Drygt hälften (55 procent) av intervjupersonerna tycker att riksdag och regering har stort ansvar för att förvalta Västernorrlands historia och kulturarv; Samlingstabell 1 och Tabell 16. Drygt en fjärdedel (29 procent) tycker att riksdag och regering har mycket stort ansvar. En av fem intervjupersoner (22 procent) tycker att riksdag och regering har litet ansvar för att förvalta Västernorrlands historia och kulturarv och knappt en av tio (9 procent) tycker riksdag och regering har mycket litet ansvar.

Medelvärdet är 3,5.

#### 39 procent tycker landstinget har stort ansvar för Västernorrlands historia och kulturarv

Två av fem (39 procent) av intervjupersonerna tycker att landstinget har stort ansvar för att förvalta Västernorrlands historia och kulturarv; Samlingstabell 1 och Tabell 15. Knappt en femtedel (18 procent) tycker att landstinget har mycket stort ansvar. Drygt en av tre intervjupersoner (37 procent) tycker att landstinget har litet ansvar för att förvalta Västernorrlands historia och kulturarv och en av fem (20 procent) tycker landstinget har mycket litet ansvar.

Medelvärdet är 3,0.

#### 26 procent tycker alla invånare i länet har stort ansvar för Västernorrlands historia och kulturarv

En av fyra intervjupersoner (26 procent) tycker att alla invånare i länet har stort ansvar för att förvalta Västernorrlands historia och kulturarv; Samlingstabell 1 och Tabell 10. Drygt en tjugondel (7 procent) tycker att alla invånare i länet har mycket stort ansvar. En av fyra intervjupersoner (24 procent) tycker att alla invånare i länet har litet ansvar för att förvalta Västernorrlands historia och kulturarv och drygt en av tjugo (7 procent) tycker alla invånare i länet har mycket litet ansvar.

Medelvärdet är 3,0.

## 20 procent tycker de själva har stort ansvar för Västernorrlands historia och kulturarv

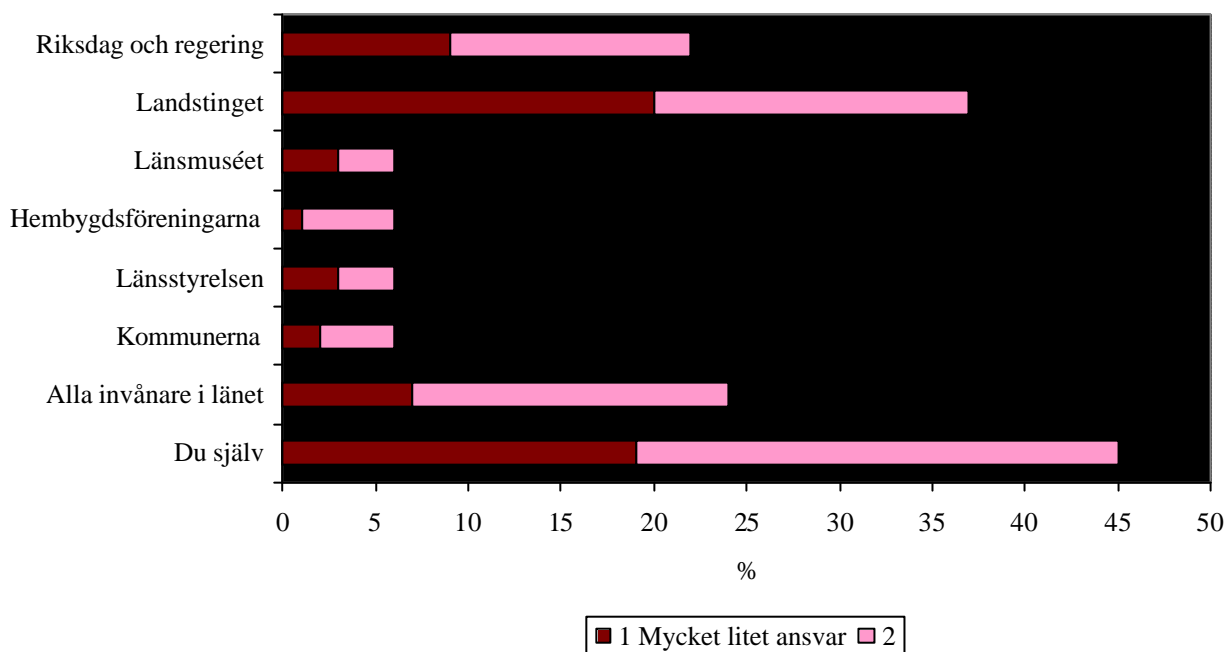
En av fem (10 procent) av intervjupersonerna tycker att de själva har stort ansvar för att förvalta Västernorrlands historia och kulturarv; Samlingstabell 1 och Tabell 9. Drygt en av tjugo (6 procent) tycker att de själva har mycket stort ansvar. Drygt två av fem intervjupersoner (45 procent) tycker att de själva har litet ansvar för att förvalta Västernorrlands historia och kulturarv och knappt en av fem (19 procent) tycker de själva har mycket litet ansvar.

Medelvärdet är 2,6.

---

**Hur stort ansvar har följande personer för att förvalta  
och utveckla Västernorrlands historia och kulturarv?**

Skala från 1 till 5, där 1 betyder mycket litet ansvar och  
5 betyder mycket stort ansvar.



## **Faktorer för en god boendemiljö**

Intervjupersonerna fick för 12 påstående svara på hur viktiga de var för en god boendemiljö. De fick svara på en skala mellan 1 och 5, där 1 betyder inte alls viktigt och 5 betyder mycket viktigt. Skalan balanserar på den neutrala mittpunkten 3.

### 94 procent tycker det är viktigt med bra grannar

Nästan alla intervjupersoner (94 procent) tycker att bra grannar är viktigt för en god boendemiljö; Samlingstabell 2 och Tabell 19. Sju av tio (69 procent) tycker att det är mycket viktigt. Bara några få (2 procent) av intervjupersonerna tycker inte att bra grannar är viktigt för en god boendemiljö och 1 procent tycker inte alls det är viktigt.

Medelvärdet är 4,6.

### 92 procent tycker det är viktigt med tillgången på arbete

Drygt nio av tio intervjupersoner (92 procent) tycker att tillgången på arbete är viktigt för en god boendemiljö; Samlingstabell 2 och Tabell 24. Nästan fyra av fem (78 procent) tycker att det är mycket viktigt. Bara några få (3 procent) av intervjupersonerna tycker inte att tillgången på arbete är viktigt för en god boendemiljö och 1 procent tycker inte alls det är viktigt.

Medelvärdet är 4,7.

### 92 procent tycker det är viktigt med sjukvård

Drygt nio av tio intervjupersoner (92 procent) tycker att sjukvården är viktig för en god boendemiljö; Samlingstabell 2 och Tabell 26. Drygt sju av tio (72 procent) tycker att det är mycket viktigt. Bara några få (1 procent) av intervjupersonerna tycker inte att sjukvården är viktig för en god boendemiljö och färre än en procent tycker inte alls det är viktigt.

Medelvärdet är 4,6.

### 91 procent tycker det är viktigt med närhet till naturområden

Nio av tio intervjupersoner (91 procent) tycker att närheten till naturområden är viktig för en god boendemiljö; Samlingstabell 2 och Tabell 17. Tre av fem (61 procent) tycker att det är mycket viktigt. Bara några få (3 procent) av intervjupersonerna tycker inte att närhet till naturområden är viktigt för en god boendemiljö och 1 procent tycker inte alls det är viktigt.

Medelvärdet är 4,5.

### 82 procent tycker det är viktigt med närhet till skola och förskola

En klar majoritet (82 procent) av intervjupersonerna tycker att närhet till skola och förskola är viktigt för en god boendemiljö; Samlingstabell 2 och Tabell 22. Drygt hälften (52 procent) tycker att det är mycket viktigt. Knappt en av tio (9 procent) av intervjupersonerna tycker inte att närhet till skola och förskola är viktigt för en god boendemiljö och bara några få (4 procent) tycker inte alls det är viktigt.

Medelvärdet är 4,2.

## 72 procent tycker det är viktigt med kollektivtrafiken

Drygt sju av tio intervjupersoner (72 procent) tycker att kollektivtrafiken är viktig för en god boendemiljö; Samlingstabell 2 och Tabell 20. Drygt två av fem (43 procent) tycker att den är mycket viktig. En av tio (10 procent) av intervjupersonerna tycker inte att kollektivtrafiken är viktig för en god boendemiljö och några få (4 procent) tycker inte alls den är viktig.

Medelvärdet är 4,0.

## 67 procent tycker det är viktigt med det kommersiella serviceutbudet

En majoritet (67 procent) av intervjupersonerna tycker att det kommersiella serviceutbudet är viktigt för en god boendemiljö; Samlingstabell 2 och Tabell 27. Drygt en av fem (23 procent) tycker att det är mycket viktigt. En av tio (11 procent) av intervjupersonerna tycker inte att det kommersiella serviceutbudet är viktigt för en god boendemiljö och några få (3 procent) tycker inte alls det är viktigt.

Medelvärdet är 3,8.

## 66 procent tycker det är viktigt med föreningsliv

En majoritet (66 procent) av intervjupersonerna tycker att föreningslivet är viktigt för en god boendemiljö; Samlingstabell 2 och Tabell 25. Drygt en fjärdedel (26 procent) tycker att det är mycket viktigt. En av tio (10 procent) av intervjupersonerna tycker inte att föreningslivet är viktigt för en god boendemiljö och några få (3 procent) tycker inte alls det är viktigt.

Medelvärdet är 3,8.

## 62 procent tycker det är viktigt med blandad bebyggelse från olika tidsepoker

En majoritet (62 procent) av intervjupersonerna tycker att bebyggelse från olika tidsepoker är viktigt för en god boendemiljö; Samlingstabell 2 och Tabell 18. Drygt en av fem (23 procent) tycker att det är mycket viktigt. Drygt en av tio (13 procent) av intervjupersonerna tycker inte att blandad bebyggelse från olika tidsepoker är viktigt för en god boendemiljö och några få (3 procent) tycker inte alls det är viktigt.

Medelvärdet är 3,7.

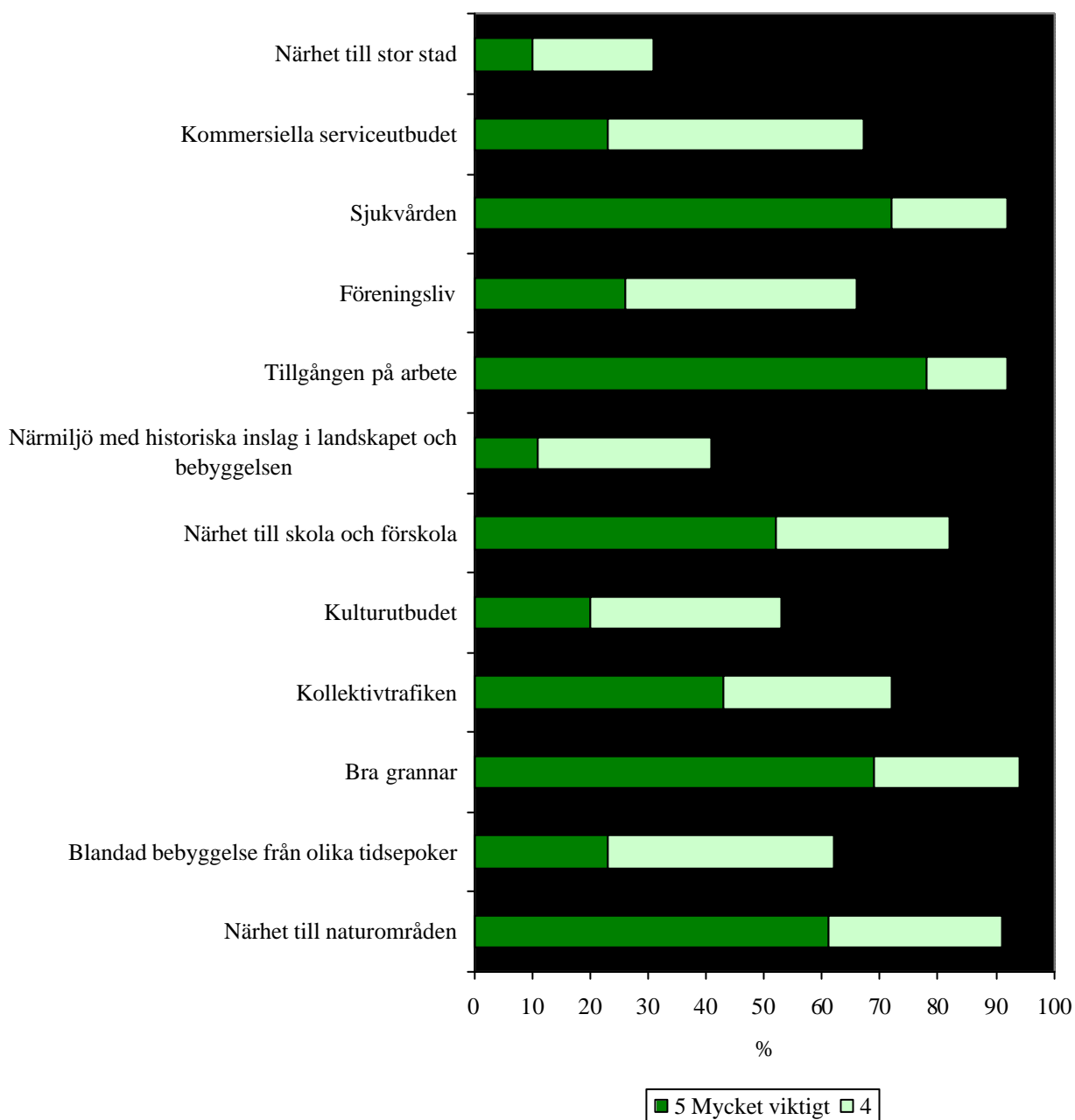
## 53 procent tycker det är viktigt med kulturutbudet

Drygt hälften (53 procent) av intervjupersonerna tycker att kulturutbudet är viktigt för en god boendemiljö; Samlingstabell 2 och Tabell 21. En av fem (20 procent) tycker att det är mycket viktigt. En av sex (17 procent) av intervjupersonerna tycker inte att kulturutbudet är viktigt för en god boendemiljö och en av tjugo (5 procent) tycker inte alls det är viktigt.

Medelvärdet är 3,5.

**Viktigt för en god boendemiljö.**

Skala från 1 till 5, där 1 betyder inte alls viktigt och 5 betyder mycket viktigt.



## 41 procent tycker det är viktigt med närmiljö med historiska inslag

Två av fem intervjupersoner (41 procent) tycker att närmiljö med historiska inslag i landskapet och bebyggelsen är viktigt för en god boendemiljö; Samlingstabell 2 och Tabell 23. En av tio (11 procent) tycker att det är mycket viktigt. En av fem (21 procent) av intervjupersonerna tycker inte att närmiljö med historiska inslag i landskapet och bebyggelsen är viktigt för en god boendemiljö och drygt en av tjugo (7 procent) tycker inte alls att det är viktigt.

Medelvärdet är 3,3.

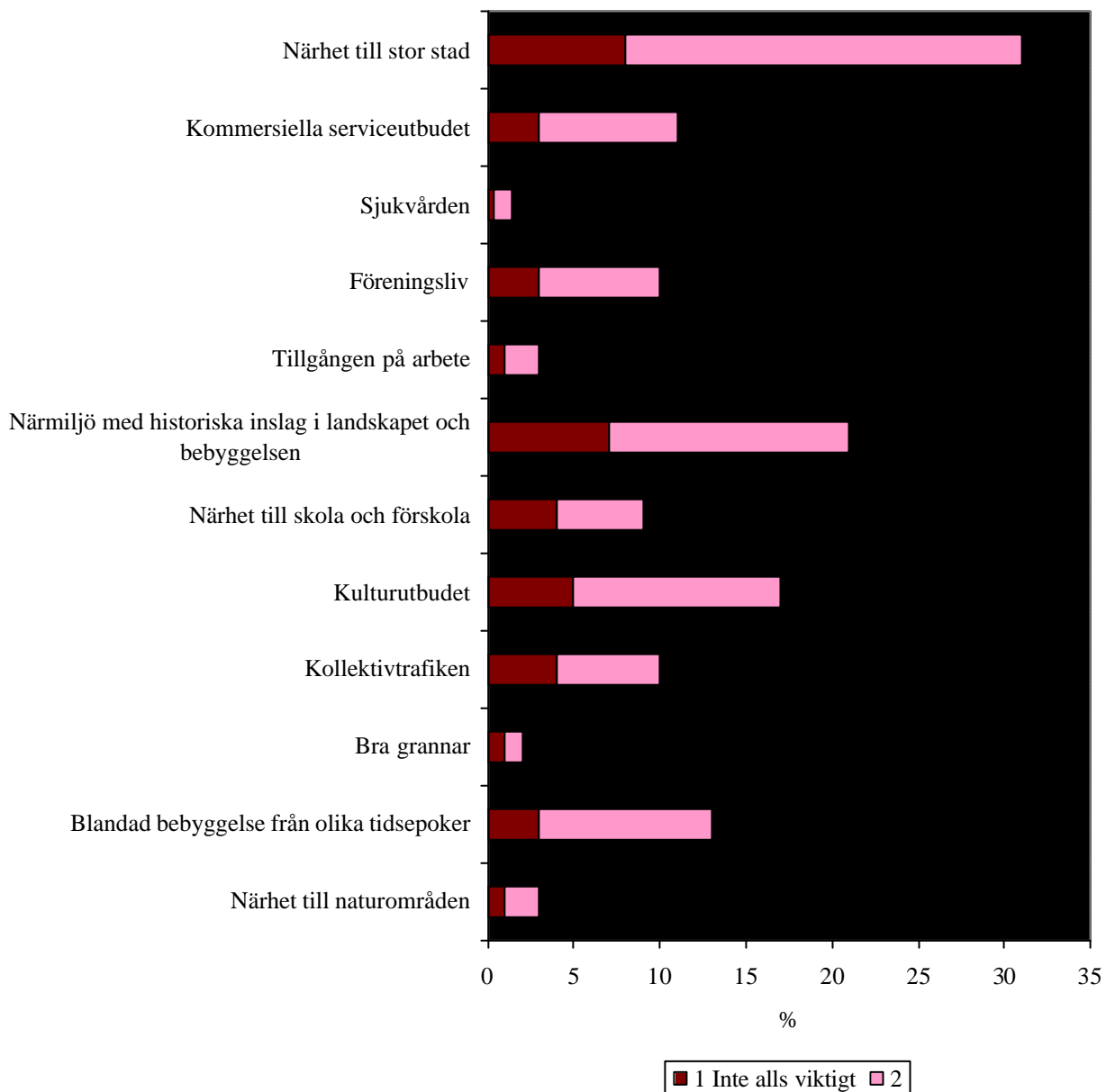
## 31 procent tycker det är viktigt med närhet till stor stad

Knappt en tredjedel (31 procent) av intervjupersonerna tycker att närhet till stor stad är viktigt för en god boendemiljö; Samlingstabell 2 och Tabell 28. En av tio (10 procent) tycker att det är mycket viktigt. Tre av tio (31 procent) av intervjupersonerna tycker inte att närhet till stor stad är viktigt för en god boendemiljö och drygt en av tjugo (8 procent) tycker inte alls att det är viktigt.

Medelvärdet är 3,0.

**Viktigt för en god boendemiljö.**

Skala från 1 till 5, där 1 betyder inte alls viktigt och 5 betyder mycket viktigt.



## BILAGA

**Teknisk beskrivning av telefonundersökning  
för Länsstyrelsen i Västernorrland  
september 2005**Population

Personer mellan 18 år 84 år bosatta i Västernorrlands län.

Urval

Ett slumpmässigt urval av privata telefonabonnenter. I hushåll med flera personer valdes den person som senast hade haft födelsedag. Om en vald person inte var hemma kontaktades denne under efterföljande intervjudagar. Ersättningsintervjuer med annan hushållsmedlem tilläts inte.

Datainsamlingsmetod

Undersökningen genomfördes som en telefonundersökning från SKOP:s intervjucentral i Stockholm. Varje person i urvalet söktes vid minst tio tillfällen vid olika tidpunkt på dagen och under veckans alla dagar.

Datainsamlingsperiod

Intervjuerna gjordes under perioden 11 och 26 september 2005.

Svarsfrekvens och bortfall

Av de kontaktade 579 personerna har totalt 508 intervjuats. Det innebär en svarsfrekvens om 88 procent. Bortfallet av vägrare uppgår till 12 procent.

Viktning

Resultaten har viktats (poststratifierats) med avseende på kommun, kön och ålder så att varje delgrupp har den inverkan på totalresultatet som motsvarar dess andel av befolkningen mellan 18 och 84 år i Västernorrlands län.

**Tabell 1: Har Du under det senaste året besökt...**  
Procent FLERA SVAR FICK ANGES!

September 2005	
Ett bibliotek	64
Ett arkiv	12
Ett museum	46
En hembygdsgård	58
Ett naturreservat	52
En gammal bevarad industrimiljö	23
Länsmuseet på Murberget	24
Inte besökt något	10
<b>Antal svar</b>	<b>508</b>

Grupptabell	Andel som svarar								Antal svar
	Ett bib- liotek	Ett arkiv	Ett mu- seum	En hembygds- gård	Ett natur- reservat	En gammal bevarad industri- miljö	Läns- museet på Murberget	Inte besökt något	
<b>Kön</b>									
Kvinna	<b>68</b>	<b>9</b>	47	59	49	<b>18</b>	22	10	271
Man	<b>60</b>	<b>15</b>	45	56	54	<b>28</b>	26	10	237
<b>Ålder</b>									
18-34 år	<b>78</b>	8	49	53	56	18	22	<b>4</b>	95
35-54 år	<b>71</b>	14	50	56	57	26	24	8	182
55-74 år	<b>52</b>	13	45	64	47	24	27	11	183
75-84 år	<b>44</b>	14	<b>29</b>	56	<b>36</b>	21	18	<b>27</b>	48
<b>Utbildning</b>									
9 år eller mindre, t.ex. grund-, folk-, realskola	<b>39</b>	<b>6</b>	<b>30</b>	58	<b>38</b>	<b>17</b>	<b>14</b>	<b>21</b>	130
10-12 år, t.ex. gymnasium, fack-, flickskola	64	11	<b>39</b>	53	48	20	24	8	173
13 år eller mer, men ej akademisk examen	<b>72</b>	<b>18</b>	53	58	59	26	24	8	104
Akademisk examen	<b>87</b>	17	<b>72</b>	66	<b>68</b>	<b>33</b>	<b>38</b>	<b>2</b>	101
<b>Bostad</b>									
Hysesrätt	71	13	39	<b>42</b>	<b>35</b>	<b>10</b>	25	9	79
Bostadsrätt	66	12	55	63	53	22	26	8	82
Radhus/villa i centralort	<b>79</b>	<b>22</b>	<b>62</b>	65	59	25	<b>36</b>	6	98
Radhus/villa utanför centralort	<b>54</b>	<b>8</b>	<b>39</b>	59	53	<b>28</b>	<b>17</b>	12	238
Annat	64	18	60	60	73	18	29	17	10
<b>Kommun</b>									
Ånge	67	0	34	34	34	0	0	33	3
Sollefteå	61	16	38	68	43	21	12	8	42
Sundsvall	<b>59</b>	10	49	55	48	24	<b>16</b>	11	226
Örnsköldsvik	67	11	41	58	52	23	<b>11</b>	8	125
Kramfors	54	11	36	71	63	31	17	13	35
Härnösand	<b>83</b>	<b>24</b>	<b>69</b>	56	<b>71</b>	13	<b>92</b>	2	38
Timrå	68	12	41	53	45	24	29	14	37
<b>Medlemskap</b>									
Nej	64	<b>10</b>	44	<b>50</b>	49	<b>21</b>	23	<b>12</b>	384

# SKOP

Skandinavisk opinion ab

Rapport till Länsstyrelsen i Västernorrland  
September 2005

Ja, är medlem nu	65	<b>20</b>	52	<b>83</b>	60	<b>35</b>	25	<b>4</b>	86
Ja, har varit medlem tidigare	59	17	50	<b>78</b>	63	20	33	4	38

**Fet stil:** Signifikant skillnad inom gruppen (med 95% sannolikhet).

**Tabell 2:** Hur ofta brukar Du göra en utflykt bara för att besöka en kulturmiljö, ett museum eller en kulturbyggnad i Västernorrland?  
Procent

September 2005	
Flera gånger i månaden	4
En till två gånger i månaden	10
En eller ett par gånger per år	48
Mindre än en gång per år	23
Aldrig	15
<b>Antal svar</b>	<b>508</b>

Grupptabell	Andel som svarar					Antal svar
	Flera gånger i månaden	En till två gånger i månaden	En eller ett par gånger per år	Mindre än en gång per år	Aldrig	
<b>Kön</b>						
Kvinna	4	9	50	22	15	271
Man	3	12	47	24	15	237
<b>Ålder</b>						
18-34 år	3	11	41	23	21	95
35-54 år	3	10	<b>54</b>	25	<b>8</b>	182
55-74 år	5	11	48	21	15	183
75-84 år	2	8	47	19	<b>26</b>	48
<b>Utbildning</b>						
9 år eller mindre, t.ex. grund-, folk-, realskola	1	8	44	27	20	130
10-12 år, t.ex. gymnasium, fack-, flickskola	2	9	44	25	20	173
13 år eller mer, men ej akademisk examen	6	8	53	25	10	104
Akademisk examen	<b>7</b>	<b>18</b>	56	<b>12</b>	<b>5</b>	101
<b>Bostad</b>						
Hyresrätt	3	4	39	31	23	79
Bostadsrätt	0	9	<b>59</b>	19	13	82
Radhus/villa i centralort	6	<b>16</b>	55	16	<b>6</b>	98
Radhus/villa utanför centralort	3	10	47	25	15	238
Annat	10	29	11	0	50	10
<b>Kommun</b>						
Ånge	0	0	34	0	66	3
Sollefteå	4	8	51	12	24	42
Sundsvall	2	10	50	25	13	226
Örnsköldsvik	1	9	47	30	12	125
Kramfors	2	15	42	22	19	35
Härnösand	9	11	62	<b>11</b>	7	38
Timrå	7	13	36	23	20	37
<b>Medlemskap</b>						
Nej	<b>2</b>	<b>9</b>	47	<b>26</b>	16	384
Ja, är medlem nu	<b>10</b>	<b>18</b>	46	<b>14</b>	11	86
Ja, har varit medlem tidigare	5	5	<b>67</b>	12	11	38

**Fet stil:** Signifikant skillnad inom gruppen (med 95% sannolikhet).

**Tabell 3:** I Västernorrland pågår just nu ett EU- projekt som heter ISKA - Industrisamhällets kultur arv.  
Har Du hört talas om EU-projektet ISKA?  
Procent

September 2005			
Nej	80		
Ja	20		
Antal svar	508		
Grupptabell	Andel som svarar		Antal svar
	Nej	Ja	
<b>Kön</b>			
Kvinna	82	18	271
Man	78	22	237
<b>Ålder</b>			
18-34 år	<b>89</b>	<b>11</b>	95
35-54 år	81	19	182
55-74 år	74	26	183
75-84 år	77	23	48
<b>Utbildning</b>			
9 år eller mindre, t.ex. grund-, folk-, realskola	<b>88</b>	<b>12</b>	130
10-12 år, t.ex. gymnasium, fack-, flickskola	80	20	173
13 år eller mer, men ej akademisk examen	78	22	104
Akademisk examen	<b>73</b>	<b>27</b>	101
<b>Bostad</b>			
Hysesrätt	86	14	79
Bostadsrätt	79	21	82
Radhus/villa i centralort	<b>68</b>	<b>32</b>	98
Radhus/villa utanför centralort	84	16	238
Annat	66	34	10
<b>Kommun</b>			
Ånge	100	0	3
Sollefteå	81	19	42
Sundsvall	<b>90</b>	<b>10</b>	226
Örnsköldsvik	87	13	125
Kramfors	<b>61</b>	<b>39</b>	35
Härnösand	<b>51</b>	<b>49</b>	38
Timrå	72	28	37
<b>Medlemskap</b>			
Nej	<b>84</b>	<b>16</b>	384
Ja, är medlem nu	<b>65</b>	<b>35</b>	86
Ja, har varit medlem tidigare	73	27	38

**Fet stil:** Signifikant skillnad inom gruppen (med 95% sannolikhet).

**Tabell 4:** OM HÖRT TALAS OM ISKA:  
Procent **Har Du...**  
FLERA SVAR FICK ANGES!

September 2005	
Jobbat med ISKA	6
Besökt eller tittat på något projekt inom ISKA	26
Läst någon broschyr som producerats av ISKA	38
<b>Antal svar</b>	<b>92</b>

Grupptabell	Andel som svarar			Antal svar
	Jobbat med ISKA	Besökt eller tittat på något projekt inom ISKA	Läst någon broschyr som producerats av ISKA	
<b>Kön</b>				
Kvinna	9	29	34	50
Man	3	24	42	42
<b>Ålder</b>				
18-34 år	12	28	26	10
35-54 år	6	26	51	32
55-74 år	4	30	34	41
75-84 år	6	6	30	9
<b>Utbildning</b>				
9 år eller mindre, t.ex. grund-, folk-, realskola	5	14	53	13
10-12 år, t.ex. gymnasium, fack-, flickskola	10	24	33	31
13 år eller mer, men ej akademisk examen	0	30	38	21
Akademisk examen	6	33	37	27
<b>Bostad</b>				
Hyresrätt	15	15	39	11
Bostadsrätt	6	11	26	16
Radhus/villa i centralort	0	21	33	26
Radhus/villa utanför centralort	9	37	49	35
Annat	0	58	25	4
<b>Kommun</b>				
Ånge	---	---	---	0
Sollefteå	0	0	26	7
Sundsvall	0	11	36	26
Örnsköldsvik	12	12	23	17
Kramfors	23	60	63	13
Härnösand	2	29	35	19
Timrå	0	26	43	9
<b>Medlemskap</b>				
Nej	4	22	36	56
Ja, är medlem nu	12	38	52	27
Ja, har varit medlem tidigare	0	11	11	9

**Tabell 5:**

Procent

**Hur väl känner Du till Västernorrlands historia och kulturarv?**

Skala mellan 1 och 5, där 1 betyder mycket dåligt och 5 betyder mycket bra.

	September 2005
1 Mycket dåligt	17
2	28
3	42
4	9
5 Mycket bra	3
Medelvärde	2,5
Antal svar	507

Grupptabell	Andel som svarar					Medel- värde	Antal svar
	1 Mycket dåligt	2	3	4	5 Mycket bra		
<b>Kön</b>							
Kvinna	21	28	40	7	4	2,5	270
Man	13	29	45	11	2	2,6	237
<b>Ålder</b>							
18-34 år	21	31	38	7	2	2,4	95
35-54 år	<b>10</b>	30	<b>48</b>	8	3	2,6	182
55-74 år	18	30	37	12	3	2,5	183
75-84 år	27	<b>6</b>	51	10	5	2,6	47
<b>Utbildning</b>							
9 år eller mindre, t.ex. grund-, folk-, realskola	<b>24</b>	26	42	<b>5</b>	3	<b>2,4</b>	130
10-12 år, t.ex. gymnasium, fack-, flickskola	20	29	41	6	4	2,4	172
13 år eller mer, men ej akademisk examen	13	36	36	11	4	2,6	104
Akademisk examen	<b>6</b>	23	<b>50</b>	<b>19</b>	2	<b>2,9</b>	101
<b>Bostad</b>							
Hysesrätt	<b>28</b>	27	36	7	2	2,3	79
Bostadsrätt	21	<b>19</b>	47	11	3	2,6	82
Radhus/villa i centralort	<b>8</b>	27	48	12	4	<b>2,8</b>	98
Radhus/villa utanför centralort	16	33	41	8	2	2,5	238
Annat	9	19	32	0	40	3,4	9
<b>Kommun</b>							
Ånge	66	34	0	0	0	1,3	3
Sollefteå	18	37	39	5	0	2,3	42
Sundsvall	17	28	45	8	2	2,5	225
Örnsköldsvik	15	30	40	11	4	2,6	125
Kramfors	15	30	37	6	<b>12</b>	2,7	35
Härnösand	6	17	54	<b>19</b>	4	<b>3,0</b>	38
Timrå	28	30	35	5	2	2,2	37
<b>Medlemskap</b>							
Nej	<b>20</b>	30	41	<b>8</b>	<b>2</b>	<b>2,4</b>	383
Ja, är medlem nu	<b>6</b>	24	50	14	6	<b>2,9</b>	86

# SKOP

Skandinavisk opinion ab

Rapport till Länsstyrelsen i Västernorrland  
September 2005

---

Ja, har varit medlem tidigare	14	24	39	14	<b>10</b>	2,8	38
-------------------------------	----	----	----	----	-----------	-----	----

---

**Fet stil:** Signifikant skillnad inom gruppen (med 95% sannolikhet).

**Tabell 6:** Hur intresserad är Du av Västernorrlands historia och kulturarv?  
Procent Skala mellan 1 och 5, där 1 betyder inte alls intresserad och 5 betyder mycket intresserad.

September 2005	
1 Inte alls intresserad	13
2	21
3	39
4	21
5 Mycket intresserad	6
Medelvärde	2,9
Antal svar	508

Grupptabell	Andel som svarar					Medel- värde	Antal svar
	1 Inte alls intresserad	2	3	4	5 Mycket intresserad		
<b>Kön</b>							
Kvinna	15	20	39	20	7	2,9	271
Man	11	23	39	23	4	2,9	237
<b>Ålder</b>							
18-34 år	16	23	39	18	4	2,7	95
35-54 år	8	21	41	24	5	<b>3,0</b>	182
55-74 år	13	<b>24</b>	37	20	6	2,8	183
75-84 år	<b>22</b>	<b>8</b>	41	22	7	2,8	48
<b>Utbildning</b>							
9 år eller mindre, t.ex. grund-, folk-, realskola	16	23	43	<b>14</b>	4	<b>2,7</b>	130
10-12 år, t.ex. gymnasium, fack-, flickskola	15	24	38	18	5	2,8	173
13 år eller mer, men ej akademisk examen	13	24	35	22	6	2,8	104
Akademisk examen	<b>4</b>	<b>13</b>	42	<b>35</b>	8	<b>3,3</b>	101
<b>Bostad</b>							
Hysesrätt	<b>23</b>	23	39	14	1	<b>2,5</b>	79
Bostadsrätt	13	23	32	27	5	2,9	82
Radhus/villa i centralort	6	17	38	32	7	<b>3,2</b>	98
Radhus/villa utanför centralort	12	23	43	17	5	2,8	238
Annat	9	11	28	7	46	3,7	10
<b>Kommun</b>							
Ånge	34	0	66	0	0	2,3	3
Sollefteå	13	25	42	16	4	2,7	42
Sundsvall	13	24	40	18	5	2,8	226
Örnsköldsvik	12	21	33	<b>27</b>	6	2,9	125
Kramfors	13	13	45	13	<b>16</b>	3,1	35
Härnösand	2	18	55	21	4	3,1	38
Timrå	21	22	25	30	2	2,7	37
<b>Medlemskap</b>							
Nej	<b>15</b>	<b>26</b>	39	<b>18</b>	<b>2</b>	<b>2,7</b>	384
Ja, är medlem nu	<b>5</b>	<b>7</b>	42	30	<b>16</b>	<b>3,4</b>	86

# SKOP

Skandinavisk opinion ab

Rapport till Länsstyrelsen i Västernorrland  
September 2005

---

Ja, har varit medlem tidigare	11	<b>8</b>	31	<b>35</b>	<b>14</b>	<b>3,3</b>	38
-------------------------------	----	----------	----	-----------	-----------	------------	----

---

**Fet stil:** Signifikant skillnad inom gruppen (med 95% sannolikhet).

**Tabell 7:** Vad anser Du? Hur viktigt är det att känna till Västernorrlands historia och kultur för att man skall identifiera sig med sitt län?  
Procent  
Skala mellan 1 och 5, där 1 betyder inte alls viktigt och 5 betyder mycket viktigt.

September 2005	
1 Inte alls viktigt	7
2	13
3	38
4	28
5 Mycket viktigt	13
Medelvärde	3,3
Antal svar	507

Grupptabell	Andel som svarar						Medel- värde	Antal svar
	1 Inte alls viktigt	2	3	4	5 Mycket viktigt			
<b>Kön</b>								
Kvinna	7	13	37	27	16	3,3	270	
Man	7	13	39	30	11	3,2	237	
<b>Ålder</b>								
18-34 år	8	19	39	26	<b>8</b>	<b>3,1</b>	95	
35-54 år	<b>4</b>	10	39	31	16	<b>3,5</b>	182	
55-74 år	9	13	38	24	15	3,2	182	
75-84 år	11	7	32	38	12	3,3	48	
<b>Utbildning</b>								
9 år eller mindre, t.ex. grund-, folk-, realskola	8	13	<b>44</b>	24	11	3,2	129	
10-12 år, t.ex. gymnasium, fack-, flickskola	9	14	36	24	16	3,2	173	
13 år eller mer, men ej akademisk examen	8	12	39	32	10	3,2	104	
Akademisk examen	<b>1</b>	12	34	<b>37</b>	16	<b>3,6</b>	101	
<b>Bostad</b>								
Hysesrätt	12	16	38	21	12	3,0	78	
Bostadsrätt	8	17	36	26	12	3,2	82	
Radhus/villa i centralort	<b>1</b>	9	35	<b>41</b>	14	<b>3,6</b>	98	
Radhus/villa utanför centralort	8	13	40	26	13	3,2	238	
Annat	9	0	45	10	36	3,7	10	
<b>Kommun</b>								
Ånge	0	0	66	0	34	3,7	3	
Sollefteå	4	15	41	33	7	3,2	42	
Sundsvall	7	17	35	30	11	3,2	226	
Örnsköldsvik	7	12	38	28	15	3,3	125	
Kramfors	9	9	33	17	<b>30</b>	3,5	35	
Härnösand	6	6	44	34	9	3,3	38	
Timrå	8	10	44	28	10	3,2	36	
<b>Medlemskap</b>								
Nej	8	<b>16</b>	38	28	<b>10</b>	<b>3,2</b>	383	
Ja, är medlem nu	4	6	38	28	<b>25</b>	<b>3,6</b>	86	

Ja, har varit medlem tidigare	6	2	36	32	24	<b>3,6</b>	38
-------------------------------	---	---	----	----	----	------------	----

**Fet stil:** Signifikant skillnad inom gruppen (med 95% sannolikhet).

**Tabell 8:** Om Du skulle presentera Dig för en person från södra Sverige. Skulle Du då i första hand säga att Du är från...  
Procent

		September 2005					
Grupp		Väster-norrland	Medel-pad	Ånger-manland	Norrland	Din hemkom-mun	Antal svar
Västernorrland		10					
Medelpad		7					
Ångermanland		11					
Norrland		9					
Din hemkommun		63					
<b>Antal svar</b>		<b>502</b>					
Grupp		Väster-norrland	Medel-pad	Ånger-manland	Norrland	Din hemkom-mun	Antal svar
<b>Kön</b>							
Kvinna		10	<b>8</b>	<b>16</b>	<b>7</b>	58	268
Man		10	<b>5</b>	<b>6</b>	<b>12</b>	68	234
<b>Ålder</b>							
18-34 år		<b>4</b>	5	<b>4</b>	12	<b>75</b>	92
35-54 år		11	<b>5</b>	11	11	62	182
55-74 år		10	<b>9</b>	14	7	59	182
75-84 år		21	9	<b>20</b>	5	<b>46</b>	46
<b>Utbildning</b>							
9 år eller mindre, t.ex. grund-, folk-, realskola		12	<b>10</b>	13	8	58	126
10-12 år, t.ex. gymnasium, fack-, flickskola		10	7	11	7	65	172
13 år eller mer, men ej akademisk examen		8	3	12	11	66	104
Akademisk examen		8	6	7	15	64	100
<b>Bostad</b>							
Hyresrätt		11	9	6	13	62	77
Bostadsrätt		7	11	<b>3</b>	8	70	82
Radhus/villa i centralort		11	5	12	6	66	97
Radhus/villa utanför centralort		10	5	14	11	60	235
Annat		10	7	31	0	53	10
<b>Kommun</b>							
Ånge		0	0	0	34	66	3
Sollefteå		18	<b>0</b>	<b>27</b>	4	51	42
Sundsvall		<b>5</b>	<b>16</b>	<b>A</b>	12	66	224
Örnsköldsvik		14	<b>1</b>	14	10	61	124
Kramfors		17	0	<b>29</b>	7	47	34
Härnösand		10	0	<b>19</b>	2	69	37
Timrå		7	3	8	10	72	37
<b>Medlemskap</b>							
Nej		8	8	11	11	62	378
Ja, är medlem nu		15	4	14	7	61	86

# SKOP

Skandinavisk opinion ab

Rapport till Länsstyrelsen i Västernorrland  
September 2005

Ja, har varit medlem tidigare	14	0	9	5	72	38
-------------------------------	----	---	---	---	----	----

---

A Någon person, men färre än 1 procent. **Fet stil:** Signifikant skillnad inom gruppen (med 95% sannolikhet).

**Samlingstabell 1: Vad tycker Du? Hur stort ansvar har följande personer för att förvalta och utveckla Västerbottens historia och kulturarv?**

Procent

Skala från 1 till 5, där 1 betyder mycket litet ansvar och 5 betyder mycket stort ansvar.

Grupptabell	Andel som svarar					Medel- värde	Antal svar
	1 Mycket litet ansvar	2	3	4	5 Mycket stort ansvar		
- Du själv	19	26	35	14	6	2,6	506
- Alla invånare i länet	7	17	50	19	7	3,0	502
- Kommunerna	2	4	14	42	38	4,1	507
- Länsstyrelsen	3	3	15	34	45	4,1	506
- Hembygdsföreningarna	1	5	26	31	36	4,0	504
- Länsmuséet	3	3	15	33	46	4,2	503
- Landstinget	20	17	24	21	18	3,0	502
- Riksdag och regering	9	13	23	26	29	3,5	506

**Fet stil:** Signifikant skillnad inom gruppen (med 95% sannolikhet).

**Tabell 9:** Vad tycker Du? Hur stort ansvar har följande personer för att förvalta och utveckla Västernorrlands historia och kulturarv?

Procent

Skala från 1 till 5, där 1 betyder mycket litet ansvar och 5 betyder mycket stort ansvar.

- Du själv

September 2005	
1 Mycket litet ansvar	19
2	26
3	35
4	14
5 Mycket stort ansvar	6
Medelvärde	2,6
Antal svar	506

Grupptabell	Andel som svarar						Medel- värde	Antal svar
	1 Mycket litet ansvar	2	3	4	5 Mycket stort ansvar			
<b>Kön</b>								
Kvinna	18	23	37	14	7	2,7	270	
Man	19	28	33	14	5	2,6	236	
<b>Ålder</b>								
18-34 år	24	20	38	16	3	2,6	95	
35-54 år	<b>11</b>	27	40	13	8	<b>2,8</b>	182	
55-74 år	21	29	32	15	4	2,5	182	
75-84 år	27	22	23	13	16	2,7	47	
<b>Utbildning</b>								
9 år eller mindre, t.ex. grund-, folk-, realskola	23	30	35	10	3	<b>2,4</b>	129	
10-12 år, t.ex. gymnasium, fack-, flickskola	21	25	37	<b>10</b>	7	2,6	173	
13 år eller mer, men ej akademisk examen	15	25	36	14	11	2,8	103	
Akademisk examen	<b>11</b>	23	33	<b>27</b>	6	<b>3,0</b>	101	
<b>Bostad</b>								
Hysesrätt	23	19	<b>42</b>	12	3	2,5	78	
Bostadsrätt	26	24	27	15	9	2,6	82	
Radhus/villa i centralort	<b>11</b>	29	37	19	4	2,8	98	
Radhus/villa utanför centralort	19	26	35	13	7	2,6	237	
Annat	0	46	25	10	19	3,0	10	
<b>Kommun</b>								
Ånge	0	0	100	0	0	3,0	3	
Sollefteå	13	29	32	14	12	2,8	42	
Sundsvall	20	26	36	12	6	2,6	225	
Örnsköldsvik	16	26	38	15	6	2,7	124	
Kramfors	11	31	31	13	14	2,9	35	
Härnösand	20	18	37	20	6	2,7	38	
Timrå	29	26	30	15	0	2,3	37	
<b>Medlemskap</b>								

# SKOP

Skandinavisk opinion ab

Rapport till Länsstyrelsen i Västernorrland  
September 2005

Nej	<b>21</b>	27	35	13	<b>4</b>	<b>2,5</b>	384
Ja, är medlem nu	<b>7</b>	24	35	18	<b>16</b>	<b>3,1</b>	84
Ja, har varit medlem tidigare	15	15	41	20	9	2,9	38

**Fet stil:** Signifikant skillnad inom gruppen (med 95% sannolikhet).

**Tabell 10:** Vad tycker Du? Hur stort ansvar har följande personer för att förvalta och utveckla Västernorrlands historia och kulturarv?

Procent

Skala från 1 till 5, där 1 betyder mycket litet ansvar och 5 betyder mycket stort ansvar.

- Alla invånare i länet

	September 2005
1 Mycket litet ansvar	7
2	17
3	50
4	19
5 Mycket stort ansvar	7
Medelvärde	3,0
Antal svar	502

Grupptabell	Andel som svarar						Medel- värde	Antal svar
	1 Mycket litet ansvar	2	3	4	5 Mycket stort ansvar			
<b>Kön</b>								
Kvinna	6	17	52	17	8	3,0	269	
Man	8	18	47	21	6	3,0	233	
<b>Ålder</b>								
18-34 år	6	16	53	22	3	3,0	94	
35-54 år	5	19	52	17	8	3,0	180	
55-74 år	10	18	45	21	6	3,0	180	
75-84 år	8	15	48	13	15	3,1	48	
<b>Utbildning</b>								
9 år eller mindre, t.ex. grund-, folk-, realskola	7	19	52	16	6	2,9	129	
10-12 år, t.ex. gymnasium, fack-, flickskola	8	18	51	16	7	3,0	170	
13 år eller mer, men ej akademisk examen	10	16	42	21	10	3,1	102	
Akademisk examen	2	17	52	25	5	3,1	101	
<b>Bostad</b>								
Hysesrätt	5	17	55	20	3	3,0	79	
Bostadsrätt	13	18	42	15	12	2,9	82	
Radhus/villa i centralort	2	13	51	27	7	3,2	96	
Radhus/villa utanför centralort	9	19	50	16	6	2,9	234	
Annat	0	21	42	10	27	3,4	10	
<b>Kommun</b>								
Ånge	0	0	67	33	0	3,3	3	
Sollefteå	5	14	41	29	11	3,3	41	
Sundsvall	7	20	52	14	8	3,0	224	
Örnsköldsvik	8	20	45	22	4	2,9	124	
Kramfors	3	19	54	15	10	3,1	34	
Härnösand	11	4	51	27	7	3,2	38	
Timrå	7	18	55	15	5	2,9	36	
<b>Medlemskap</b>								

Nej	8	19	50	18	<b>5</b>	<b>2,9</b>	380
Ja, är medlem nu	2	14	49	22	<b>12</b>	<b>3,3</b>	84
Ja, har varit medlem tidigare	9	11	45	25	9	3,2	38

Fet stil: Signifikant skillnad inom gruppen (med 95% sannolikhet).

**Tabell 11:** Vad tycker Du? Hur stort ansvar har följande personer för att förvalta och utveckla Västernorrlands historia och kulturarv?  
Procent  
Skala från 1 till 5, där 1 betyder mycket litet ansvar och 5 betyder mycket stort ansvar.  
- Kommunerna

September 2005	
1 Mycket litet ansvar	2
2	4
3	14
4	42
5 Mycket stort ansvar	38
Medelvärde	4,1
Antal svar	507

Grupptabell	Andel som svarar						Medel- värde	Antal svar
	1 Mycket litet ansvar	2	3	4	5 Mycket stort ansvar			
<b>Kön</b>								
Kvinna	2	4	14	<b>36</b>	<b>44</b>	4,2	271	
Man	2	3	15	<b>48</b>	<b>33</b>	4,1	236	
<b>Ålder</b>								
18-34 år	1	2	12	50	35	4,2	95	
35-54 år	<b>1</b>	2	17	46	34	4,1	182	
55-74 år	<b>4</b>	5	13	<b>35</b>	43	4,1	183	
75-84 år	6	5	17	29	43	4,0	47	
<b>Utbildning</b>								
9 år eller mindre, t.ex. grund-, folk-, realskola	2	<b>7</b>	15	36	40	4,0	129	
10-12 år, t.ex. gymnasium, fack-, flickskola	3	3	16	40	38	4,1	173	
13 år eller mer, men ej akademisk examen	1	2	12	46	40	4,2	104	
Akademisk examen	2	1	14	48	35	4,1	101	
<b>Bostad</b>								
Hysesrätt	4	3	13	40	40	4,1	79	
Bostadsrätt	2	7	13	39	40	4,1	81	
Radhus/villa i centralort	1	1	11	<b>50</b>	37	4,2	98	
Radhus/villa utanför centralort	2	4	17	40	36	4,0	238	
Annat	0	0	8	21	72	4,6	10	
<b>Kommun</b>								
Ånge	0	0	0	66	34	4,3	3	
Sollefteå	3	2	14	39	42	4,2	42	

Sundsvall	1	3	14	48	35	4,1	225
Örnsköldsvik	4	3	19	41	33	4,0	125
Kramfors	4	2	10	38	46	4,2	35
Härnösand	0	8	7	41	44	4,2	38
Timrå	0	5	19	27	48	4,2	37
<b>Medlemskap</b>							
Nej	2	4	16	<b>45</b>	<b>34</b>	<b>4,0</b>	383
Ja, är medlem nu	3	2	7	35	<b>53</b>	<b>4,3</b>	86
Ja, har varit medlem tidigare	7	0	16	26	51	4,2	38

**Fet stil:** Signifikant skillnad inom gruppen (med 95% sannolikhet).

**Tabell 12:** Vad tycker Du? Hur stort ansvar har följande personer för att förvalta och utveckla Västernorrlands historia och kulturarv?

Procent

Skala från 1 till 5, där 1 betyder mycket litet ansvar och 5 betyder mycket stort ansvar.

- Länsstyrelsen

	September 2005
1 Mycket litet ansvar	3
2	3
3	15
4	34
5 Mycket stort ansvar	45
Medelvärde	4,1
Antal svar	506

Grupptabell	Andel som svarar						Medel- värde	Antal svar
	1 Mycket litet ansvar	2	3	4	5 Mycket stort ansvar			
<b>Kön</b>								
Kvinna	3	2	16	34	45	4,1	270	
Man	2	4	14	35	45	4,2	236	
<b>Ålder</b>								
18-34 år	1	4	13	<b>46</b>	<b>36</b>	4,1	95	
35-54 år	<b>1</b>	2	16	33	48	<b>4,3</b>	182	
55-74 år	<b>5</b>	3	15	<b>27</b>	50	4,2	183	
75-84 år	8	<b>11</b>	14	35	<b>32</b>	<b>3,7</b>	46	
<b>Utbildning</b>								
9 år eller mindre, t.ex. grund-, folk-, realskola	3	4	18	33	42	4,1	129	
10-12 år, t.ex. gymnasium, fack-, flickskola	4	4	18	32	43	4,1	172	
13 år eller mer, men ej akademisk examen	3	3	11	32	50	4,2	104	
Akademisk examen	1	2	<b>8</b>	43	46	<b>4,3</b>	101	
<b>Bostad</b>								
Hysesrätt	6	3	15	38	39	4,0	79	
Bostadsrätt	3	7	10	38	43	4,1	80	
Radhus/villa i centralort	2	4	8	35	52	4,3	98	
Radhus/villa utanför centralort	2	3	<b>20</b>	32	43	4,1	238	
Annat	0	0	0	24	76	4,8	10	
<b>Kommun</b>								
Ånge	0	0	0	67	33	4,3	3	
Sollefteå	0	11	14	31	43	4,1	42	
Sundsvall	2	3	14	<b>43</b>	38	4,1	225	
Örnsköldsvik	<b>6</b>	4	21	29	40	<b>3,9</b>	124	
Kramfors	4	0	13	30	54	4,3	35	
Härnösand	2	1	7	40	50	4,3	38	
Timrå	0	2	15	<b>15</b>	<b>68</b>	<b>4,5</b>	37	
<b>Medlemskap</b>								

# SKOP

Skandinavisk opinion ab

Rapport till Länsstyrelsen i Västernorrland  
September 2005

Nej	3	3	15	<b>38</b>	<b>41</b>	<b>4,1</b>	382
Ja, är medlem nu	1	5	14	<b>18</b>	<b>61</b>	<b>4,3</b>	86
Ja, har varit medlem tidigare	7	2	14	29	48	4,1	38

---

**Fet stil:** Signifikant skillnad inom gruppen (med 95% sannolikhet).

**Tabell 13:** Vad tycker Du? Hur stort ansvar har följande personer för att förvalta och utveckla Västernorrlands historia och kulturarv?

Procent

Skala från 1 till 5, där 1 betyder mycket litet ansvar och 5 betyder mycket stort ansvar.

- Hembygdsföreningarna

September 2005	
1 Mycket litet ansvar	1
2	5
3	26
4	31
5 Mycket stort ansvar	36
Medelvärde	4,0
Antal svar	504

Grupptabell	Andel som svarar					Medel- värde	Antal svar
	1 Mycket litet ansvar	2	3	4	5 Mycket stort ansvar		
<b>Kön</b>							
Kvinna	2	4	25	29	<b>40</b>	4,0	270
Man	1	6	27	34	<b>32</b>	3,9	234
<b>Ålder</b>							
18-34 år	1	5	26	35	33	4,0	95
35-54 år	1	5	28	29	38	4,0	181
55-74 år	<b>3</b>	5	24	29	39	4,0	181
75-84 år	0	9	29	40	<b>22</b>	3,8	47
<b>Utbildning</b>							
9 år eller mindre, t.ex. grund-, folk-, realskola	3	5	26	33	34	3,9	128
10-12 år, t.ex. gymnasium, fack-, flickskola	1	6	29	28	36	3,9	173
13 år eller mer, men ej akademisk examen	1	3	30	32	35	4,0	102
Akademisk examen	0	6	18	35	40	4,1	101
<b>Bostad</b>							
Hysesrätt	4	4	32	30	31	3,8	79
Bostadsrätt	1	7	31	26	35	3,9	81
Radhus/villa i centralort	0	6	20	32	42	4,1	97
Radhus/villa utanför centralort	1	4	27	33	34	4,0	236
Annat	0	0	0	34	66	4,7	10
<b>Kommun</b>							
Ånge	0	0	34	34	33	4,0	3
Sollefteå	0	4	23	41	32	4,0	41
Sundsvall	2	6	24	35	33	3,9	225
Örnsköldsvik	2	9	28	36	<b>26</b>	<b>3,8</b>	125
Kramfors	0	3	26	27	45	4,1	34
Härnösand	0	2	31	17	50	4,1	37
Timrå	3	0	28	19	49	4,1	37
<b>Medlemskap</b>							

Nej	2	<b>6</b>	27	<b>34</b>	<b>31</b>	<b>3,9</b>	381
Ja, är medlem nu	0	2	20	28	<b>50</b>	<b>4,3</b>	85
Ja, har varit medlem tidigare	3	0	29	<b>16</b>	<b>53</b>	4,2	38

Fet stil: Signifikant skillnad inom gruppen (med 95% sannolikhet).

**Tabell 14:** Vad tycker Du? Hur stort ansvar har följande personer för att förvalta och utveckla Västernorrlands historia och kulturarv?

Procent

Skala från 1 till 5, där 1 betyder mycket litet ansvar och 5 betyder mycket stort ansvar.

- Länsmuséet

September 2005	
1 Mycket litet ansvar	3
2	3
3	15
4	33
5 Mycket stort ansvar	46
Medelvärde	4,2
Antal svar	503

Grupptabell	Andel som svarar						Medel- värde	Antal svar
	1 Mycket litet ansvar	2	3	4	5 Mycket stort ansvar			
<b>Kön</b>								
Kvinna	3	2	17	29	49	4,2	270	
Man	2	4	14	36	44	4,1	233	
<b>Ålder</b>								
18-34 år	1	3	14	37	46	4,2	95	
35-54 år	<b>1</b>	2	13	31	52	<b>4,3</b>	182	
55-74 år	<b>5</b>	2	19	28	45	4,1	181	
75-84 år	9	<b>8</b>	14	44	<b>25</b>	<b>3,7</b>	45	
<b>Utbildning</b>								
9 år eller mindre, t.ex. grund-, folk-, realskola	5	4	20	34	<b>36</b>	<b>3,9</b>	127	
10-12 år, t.ex. gymnasium, fack-, flickskola	2	4	16	32	47	4,2	171	
13 år eller mer, men ej akademisk examen	4	2	12	31	52	4,3	104	
Akademisk examen	1	1	12	35	52	<b>4,4</b>	101	
<b>Bostad</b>								
Hysesrätt	<b>8</b>	2	19	33	37	<b>3,9</b>	78	
Bostadsrätt	0	3	12	30	<b>55</b>	<b>4,4</b>	80	
Radhus/villa i centralort	2	3	14	26	56	4,3	97	
Radhus/villa utanför centralort	3	4	15	37	41	4,1	237	
Annat	0	0	7	27	66	4,6	10	
<b>Kommun</b>								
Ånge	0	0	34	34	33	4,0	3	
Sollefteå	2	2	19	43	33	4,0	42	
Sundsvall	2	3	14	36	45	4,2	223	

Örnsköldsvik	4	6	21	29	41	4,0	123
Kramfors	4	4	9	35	48	4,2	35
Härnösand	2	0	9	28	60	<b>4,4</b>	38
Timrå	3	3	15	23	56	4,3	37
<b>Medlemskap</b>							
Nej	3	4	16	34	44	4,1	380
Ja, är medlem nu	2	1	14	30	53	4,3	85
Ja, har varit medlem tidigare	7	3	11	31	49	4,1	38

A Någon person, men färre än 1 procent

**Fet** stil: Signifikant skillnad inom gruppen (med 95% sannolikhet).

**Tabell 15:** Vad tycker Du? Hur stort ansvar har följande personer för att förvalta och utveckla Västernorrlands historia och kulturarv?

Procent

Skala från 1 till 5, där 1 betyder mycket litet ansvar och 5 betyder mycket stort ansvar.

- Landstinget

September 2005	
1 Mycket litet ansvar	20
2	17
3	24
4	21
5 Mycket stort ansvar	18
Medelvärde	3,0
Antal svar	502

Grupptabell	Andel som svarar						Medel- värde	Antal svar
	1 Mycket litet ansvar	2	3	4	5 Mycket stort ansvar			
<b>Kön</b>								
Kvinna	16	17	23	24	19	3,1	269	
Man	24	16	25	18	16	2,9	233	
<b>Ålder</b>								
18-34 år	18	17	28	20	17	3,0	93	
35-54 år	18	19	25	24	14	3,0	181	
55-74 år	24	13	23	19	22	3,0	183	
75-84 år	21	19	18	22	21	3,0	45	
<b>Utbildning</b>								
9 år eller mindre, t.ex. grund-, folk-, realskola	24	15	19	20	22	3,0	126	
10-12 år, t.ex. gymnasium, fack-, flickskola	21	16	24	20	19	3,0	173	
13 år eller mer, men ej akademisk examen	16	11	31	27	16	3,2	103	
Akademisk examen	18	25	24	19	13	2,8	100	
<b>Bostad</b>								
Hysesrätt	20	9	29	16	27	3,2	78	
Bostadsrätt	18	19	28	18	17	3,0	79	
Radhus/villa i centralort	22	18	22	28	11	2,9	98	
Radhus/villa utanför centralort	21	17	24	21	17	3,0	236	
Annat	10	34	9	10	38	3,3	10	
<b>Kommun</b>								
Ånge	0	34	0	0	66	4,0	3	
Sollefteå	15	26	20	23	16	3,0	41	
Sundsvall	18	16	26	24	16	3,0	223	
Örnsköldsvik	19	16	27	22	16	3,0	124	
Kramfors	21	12	27	8	32	3,2	35	
Härnösand	26	25	19	9	21	2,8	37	
Timrå	28	9	22	31	11	2,9	37	
<b>Medlemskap</b>								

# SKOP

Skandinavisk opinion ab

Rapport till Länsstyrelsen i Västernorrland  
September 2005

Nej	21	17	24	22	17	3,0	380
Ja, är medlem nu	15	17	20	22	<b>26</b>	3,3	85
Ja, har varit medlem tidigare	23	16	<b>41</b>	10	10	2,7	37

---

**Fet stil:** Signifikant skillnad inom gruppen (med 95% sannolikhet).

**Tabell 16:** Vad tycker Du? Hur stort ansvar har följande personer för att förvalta och utveckla Västernorrlands historia och kulturarv?

Procent

Skala från 1 till 5, där 1 betyder mycket litet ansvar och 5 betyder mycket stort ansvar.

- Riksdag och regering

	September 2005
1 Mycket litet ansvar	9
2	13
3	23
4	26
5 Mycket stort ansvar	29
Medelvärde	3,5
Antal svar	506

Grupptabell	Andel som svarar					Medel- värde	Antal svar
	1 Mycket litet ansvar	2	3	4	5 Mycket stort ansvar		
<b>Kön</b>							
Kvinna	<b>6</b>	11	21	29	<b>32</b>	<b>3,7</b>	271
Man	<b>12</b>	15	24	23	<b>25</b>	<b>3,3</b>	235
<b>Ålder</b>							
18-34 år	12	20	18	29	22	3,3	95
35-54 år	<b>5</b>	14	18	30	33	<b>3,7</b>	181
55-74 år	11	9	28	23	30	3,5	183
75-84 år	11	8	33	20	28	3,5	47
<b>Utbildning</b>							
9 år eller mindre, t.ex. grund-, folk-, realskola	9	<b>7</b>	26	21	37	3,7	128
10-12 år, t.ex. gymnasium, fack-, flickskola	12	11	20	32	25	3,5	173
13 år eller mer, men ej akademisk examen	<b>4</b>	<b>19</b>	22	24	31	3,6	104
Akademisk examen	10	18	26	24	22	3,3	101
<b>Bostad</b>							
Hyresrätt	12	10	24	23	32	3,5	79
Bostadsrätt	5	18	16	30	30	3,6	81
Radhus/villa i centralort	10	15	28	23	24	3,4	98
Radhus/villa utanför centralort	8	13	23	29	28	3,6	237
Annat	28	0	0	17	54	3,7	10
<b>Kommun</b>							
Ånge	0	0	0	34	66	4,7	3
Sollefteå	7	23	29	16	25	3,3	41
Sundsvall	7	15	19	31	28	3,6	225
Örnsköldsvik	10	9	20	27	34	3,7	125
Kramfors	15	3	<b>38</b>	12	33	3,4	35
Härnösand	11	<b>23</b>	30	<b>13</b>	23	3,1	38
Timrå	11	6	19	<b>40</b>	24	3,6	37
<b>Medlemskap</b>							

# SKOP

Skandinavisk opinion ab

Rapport till Länsstyrelsen i Västernorrland  
September 2005

Nej	9	15	22	28	27	3,5	382
Ja, är medlem nu	8	8	24	21	<b>40</b>	3,8	86
Ja, har varit medlem tidigare	13	9	31	23	24	3,4	38

---

**Fet stil:** Signifikant skillnad inom gruppen (med 95% sannolikhet).

**Samlingstabell 2: Jag skall ställa några frågor om vad Du tycker är viktigt för en god boendemiljö.**  
Procent Skala från 1 till 5, där 1 betyder inte alls viktigt och 5 betyder mycket viktigt.

Grupptabell	Andel som svarar					Medel- värde	Antal svar
	1 Inte alls viktigt	2	3	4	5 Mycket viktigt		
- Närhet till naturområden	1	2	7	30	61	4,5	508
- Blandad bebyggelse från olika tidsepoker	3	10	26	39	23	3,7	506
- Bra grannar	1	1	4	25	69	4,6	508
- Kollektivtrafiken	4	6	17	29	43	4,0	507
- Kulturutbudet	5	12	30	33	20	3,5	508
- Närhet till skola och förskola	4	5	10	30	52	4,2	506
- Närmiljö med historiska inslag i landskapet och bebyggelsen	7	14	38	30	11	3,3	508
- Tillgången på arbete	1	2	5	14	78	4,7	507
- Föreningsliv	3	7	25	40	26	3,8	505
- Sjukvården	A	1	7	20	72	4,6	508
- Kommersiella serviceutbudet	3	8	22	44	23	3,8	508
- Närhet till stor stad	8	23	37	21	10	3,0	508

**Fet stil:** Signifikant skillnad inom gruppen (med 95% sannolikhet).  
A Någon person, men färre än 1 procent

**Tabell 17:** Jag skall ställa några frågor om vad Du tycker är viktigt för en god boendemiljö.  
Procent Skala från 1 till 5, där 1 betyder inte alls viktigt och 5 betyder mycket viktigt.  
**- Hur viktigt tycker Du att närhet till naturområden är?**

September 2005	
1 Inte alls viktigt	1
2	2
3	7
4	30
5 Mycket viktigt	61
Medelvärde	4,5
Antal svar	508

Grupptabell	Andel som svarar					Medel- värde	Antal svar
	1 Inte alls viktigt	2	3	4	5 Mycket viktigt		
<b>Kön</b>							
Kvinna	1	1	4	22	72	4,6	271
Man	A	2	10	37	51	4,3	237
<b>Ålder</b>							
18-34 år	0	4	10	34	52	4,3	95
35-54 år	1	1	4	26	68	4,6	182
55-74 år	0	0	8	29	63	4,5	183
75-84 år	2	5	8	31	53	4,3	48
<b>Utbildning</b>							
9 år eller mindre, t.ex. grund-, folk-, realskola	1	1	8	31	59	4,5	130
10-12 år, t.ex. gymnasium, fack-, flickskola	1	3	9	32	56	4,4	173
13 år eller mer, men ej akademisk examen	1	0	7	31	61	4,5	104
Akademisk examen	0	2	3	22	73	4,7	101
<b>Bostad</b>							
Hysesrätt	1	7	11	24	57	4,3	79
Bostadsrätt	3	3	9	39	46	4,2	82
Radhus/villa i centralort	0	0	8	35	58	4,5	98
Radhus/villa utanför centralort	0	A	5	26	69	4,6	238
Annat	0	0	0	26	74	4,7	10
<b>Kommun</b>							
Ånge	0	0	0	66	34	4,3	3
Sollefteå	0	0	13	25	63	4,5	42
Sundsvall	A	2	7	33	57	4,5	226
Örnsköldsvik	1	2	6	31	60	4,5	125
Kramfors	2	0	9	23	65	4,5	35
Härnösand	0	0	4	30	66	4,6	38
Timrå	0	6	5	21	67	4,5	37
<b>Medlemskap</b>							
Nej	1	2	8	32	57	4,4	384
Ja, är medlem nu	0	0	4	21	75	4,7	86

---

Ja, har varit medlem tidigare	0	0	6	25	69	4,6	38
-------------------------------	---	---	---	----	----	-----	----

---

A Någon person, men färre än 1 procent

**Fet** stil: Signifikant skillnad inom gruppen (med 95% sannolikhet).

**Tabell 18:** Jag skall ställa några frågor om vad Du tycker är viktigt för en god boendemiljö.  
Procent Skala från 1 till 5, där 1 betyder inte alls viktigt och 5 betyder mycket viktigt.  
**- Hur viktigt tycker Du att blandad bebyggelse från olika tidsepoker är?**

		September 2005						
1	Inte alls viktigt	3						
2		10						
3		26						
4		39						
5	Mycket viktigt	23						
Medelvärde		3,7						
Antal svar		506						
Grupptabell	Andel som svarar						Antal svar	
	1 Inte alls viktigt	2	3	4	5 Mycket viktigt	Medel- värde		
<b>Kön</b>								
	Kvinna	2	12	26	37	23	3,7	271
	Man	4	9	25	41	22	3,7	235
<b>Ålder</b>								
	18-34 år	<b>6</b>	<b>20</b>	22	39	<b>13</b>	<b>3,3</b>	95
	35-54 år	1	7	28	38	26	3,8	181
	55-74 år	1	7	26	40	26	3,8	183
	75-84 år	6	6	27	39	22	3,6	47
<b>Utbildning</b>								
	9 år eller mindre, t.ex. grund-, folk-, realskola	1	<b>3</b>	27	41	28	<b>3,9</b>	129
	10-12 år, t.ex. gymnasium, fack-, flickskola	4	14	22	39	21	3,6	173
	13 år eller mer, men ej akademisk examen	4	12	31	36	17	3,5	103
	Akademisk examen	2	11	25	39	24	3,7	101
<b>Bostad</b>								
	Hysesrätt	<b>8</b>	15	22	30	25	3,5	77
	Bostadsrätt	2	13	25	40	21	3,6	82
	Radhus/villa i centralort	1	9	29	39	21	3,7	98
	Radhus/villa utanför centralort	2	8	27	42	21	3,7	238
	Annat	0	0	0	27	73	4,7	10
<b>Kommun</b>								
	Ånge	0	0	0	66	34	4,3	3
	Sollefteå	3	3	21	44	29	3,9	42
	Sundsvall	2	10	27	40	21	3,7	226
	Örnsköldsvik	3	13	25	42	17	3,6	123
	Kramfors	6	10	26	27	31	3,7	35
	Härnösand	0	15	24	36	24	3,7	38
	Timrå	6	5	29	35	25	3,7	37
<b>Medlemskap</b>								
	Nej	3	<b>12</b>	27	38	<b>19</b>	<b>3,6</b>	383
	Ja, är medlem nu	0	<b>2</b>	20	41	<b>37</b>	<b>4,1</b>	85

# SKOP

Skandinavisk opinion ab

Rapport till Länsstyrelsen i Västernorrland  
September 2005

Ja, har varit medlem tidigare	7	6	25	41	21	3,6	38
-------------------------------	---	---	----	----	----	-----	----

---

**Fet stil:** Signifikant skillnad inom gruppen (med 95% sannolikhet).

**Tabell 19:** Jag skall ställa några frågor om vad Du tycker är viktigt för en god boendemiljö.  
Procent  
Skala från 1 till 5, där 1 betyder inte alls viktigt och 5 betyder mycket viktigt.  
**- Bra grannar**

September 2005	
1 Inte alls viktigt	1
2	1
3	4
4	25
5 Mycket viktigt	69
Medelvärde	4,6
Antal svar	508

Grupptabell	Andel som svarar					Medel- värde	Antal svar
	1 Inte alls viktigt	2	3	4	5 Mycket viktigt		
<b>Kön</b>							
Kvinna	A	1	4	22	73	4,7	271
Man	2	1	3	29	65	4,5	237
<b>Ålder</b>							
18-34 år	4	0	1	25	70	4,6	95
35-54 år	1	0	5	28	66	4,6	182
55-74 år	0	2	4	26	68	4,6	183
75-84 år	0	1	6	13	80	4,7	48
<b>Utbildning</b>							
9 år eller mindre, t.ex. grund-, folk-, realskola	0	1	2	20	77	4,7	130
10-12 år, t.ex. gymnasium, fack-, flickskola	3	A	5	17	75	4,6	173
13 år eller mer, men ej akademisk examen	1	1	6	31	62	4,5	104
Akademisk examen	0	1	3	42	54	4,5	101
<b>Bostad</b>							
Hysesrätt	4	0	2	28	66	4,5	79
Bostadsrätt	3	1	4	26	66	4,5	82
Radhus/villa i centralort	0	1	2	34	63	4,6	98
Radhus/villa utanför centralort	A	1	5	20	73	4,6	238
Annat	0	0	11	26	63	4,5	10
<b>Kommun</b>							
Ånge	0	0	0	33	67	4,7	3
Sollefteå	0	2	0	20	78	4,7	42
Sundsvall	0	1	5	29	66	4,6	226
Örnsköldsvik	0	0	5	28	67	4,6	125
Kramfors	3	0	3	23	71	4,6	35
Härnösand	4	1	3	34	57	4,4	38
Timrå	6	0	3	7	85	4,6	37
<b>Medlemskap</b>							
Nej	2	1	4	26	68	4,6	384
Ja, är medlem nu	0	1	3	21	75	4,7	86

---

Ja, har varit medlem tidigare	0	2	6	27	65	4,6	38
-------------------------------	---	---	---	----	----	-----	----

---

A Någon person, men färre än 1 procent

**Fet** stil: Signifikant skillnad inom gruppen (med 95% sannolikhet).

**Tabell 20:** Jag skall ställa några frågor om vad Du tycker är viktigt för en god boendemiljö.  
Procent Skala från 1 till 5, där 1 betyder inte alls viktigt och 5 betyder mycket viktigt.  
**- Kollektivtrafiken**

September 2005	
1 Inte alls viktigt	4
2	6
3	17
4	29
5 Mycket viktigt	43
Medelvärde	4,0
Antal svar	507

Grupptabell	Andel som svarar					Medel- värde	Antal svar
	1 Inte alls viktigt	2	3	4	5 Mycket viktigt		
<b>Kön</b>							
Kvinna	4	7	13	<b>26</b>	<b>50</b>	<b>4,1</b>	271
Man	5	6	21	<b>31</b>	<b>37</b>	<b>3,9</b>	236
<b>Ålder</b>							
18-34 år	2	9	17	29	44	4,0	95
35-54 år	2	6	15	26	50	4,2	182
55-74 år	<b>7</b>	<b>4</b>	19	34	36	3,9	182
75-84 år	9	10	17	17	46	3,8	48
<b>Utbildning</b>							
9 år eller mindre, t.ex. grund-, folk-, realskola	6	4	16	24	49	4,1	130
10-12 år, t.ex. gymnasium, fack-, flickskola	3	7	15	29	45	4,1	173
13 år eller mer, men ej akademisk examen	7	6	17	32	38	3,9	103
Akademisk examen	2	7	22	30	39	4,0	101
<b>Bostad</b>							
Hysesrätt	5	8	18	22	47	4,0	79
Bostadsrätt	4	10	15	23	48	4,0	82
Radhus/villa i centralort	2	5	17	<b>38</b>	<b>38</b>	4,0	98
Radhus/villa utanför centralort	5	5	18	29	42	4,0	238
Annat	12	0	0	22	66	4,3	9
<b>Kommun</b>							
Ånge	0	0	0	33	67	4,7	3
Sollefteå	8	5	16	26	45	3,9	41
Sundsvall	3	8	15	25	<b>49</b>	<b>4,1</b>	226
Örnsköldsvik	7	8	21	30	<b>33</b>	<b>3,8</b>	125
Kramfors	6	5	14	42	33	3,9	35
Härnösand	4	3	<b>38</b>	29	26	3,7	38
Timrå	3	3	<b>3</b>	29	<b>63</b>	<b>4,5</b>	37
<b>Medlemskap</b>							
Nej	4	6	19	28	43	4,0	384
Ja, är medlem nu	5	7	12	30	46	4,0	85

# SKOP

Skandinavisk opinion ab

Rapport till Länsstyrelsen i Västernorrland  
September 2005

---

Ja, har varit medlem tidigare	8	8	10	32	41	3,9	38
-------------------------------	---	---	----	----	----	-----	----

---

**Fet stil:** Signifikant skillnad inom gruppen (med 95% sannolikhet).

**Tabell 21:** Jag skall ställa några frågor om vad Du tycker är viktigt för en god boendemiljö.  
Procent Skala från 1 till 5, där 1 betyder inte alls viktigt och 5 betyder mycket viktigt.  
- Kulturutbudet

September 2005	
1 Inte alls viktigt	5
2	12
3	30
4	33
5 Mycket viktigt	20
Medelvärde	3,5
Antal svar	508

Grupptabell	Andel som svarar						Antal svar
	1 Inte alls viktigt	2	3	4	5 Mycket viktigt	Medel- värde	
<b>Kön</b>							
Kvinna	4	<b>9</b>	28	34	<b>25</b>	<b>3,7</b>	271
Man	6	<b>15</b>	31	33	<b>14</b>	<b>3,3</b>	237
<b>Ålder</b>							
18-34 år	2	14	32	35	17	3,5	95
35-54 år	<b>2</b>	9	34	31	24	<b>3,7</b>	182
55-74 år	8	12	<b>24</b>	37	19	3,5	183
75-84 år	<b>15</b>	17	34	23	11	<b>3,0</b>	48
<b>Utbildning</b>							
9 år eller mindre, t.ex. grund-, folk-, realskola	8	15	32	32	15	<b>3,3</b>	130
10-12 år, t.ex. gymnasium, fack-, flickskola	5	12	29	34	20	3,5	173
13 år eller mer, men ej akademisk examen	5	12	32	28	23	3,5	104
Akademisk examen	3	8	26	39	23	<b>3,7</b>	101
<b>Bostad</b>							
Hysesrätt	8	16	<b>20</b>	32	23	3,5	79
Bostadsrätt	3	16	25	35	21	3,6	82
Radhus/villa i centralort	2	6	35	42	16	3,6	98
Radhus/villa utanför centralort	6	12	34	30	18	<b>3,4</b>	238
Annat	8	9	0	27	57	4,2	10
<b>Kommun</b>							
Ånge	0	34	0	66	0	3,3	3
Sollefteå	2	6	<b>50</b>	23	19	3,5	42
Sundsvall	4	13	28	36	19	3,5	226
Örnsköldsvik	8	12	29	30	21	3,4	125
Kramfors	4	16	38	<b>18</b>	24	3,4	35
Härnösand	4	8	33	31	24	3,6	38
Timrå	5	11	16	<b>52</b>	16	3,6	37
<b>Medlemskap</b>							
Nej	5	13	<b>33</b>	33	<b>17</b>	<b>3,4</b>	384
Ja, är medlem nu	4	10	22	32	<b>31</b>	<b>3,8</b>	86

---

Ja, har varit medlem tidigare	11	9	18	39	23	3,6	38
-------------------------------	----	---	----	----	----	-----	----

---

**Fet stil:** Signifikant skillnad inom gruppen (med 95% sannolikhet).

**Tabell 22:** Jag skall ställa några frågor om vad Du tycker är viktigt för en god boendemiljö.  
Procent Skala från 1 till 5, där 1 betyder inte alls viktigt och 5 betyder mycket viktigt.  
- Närhet till skola och förskola

September 2005	
1 Inte alls viktigt	4
2	5
3	10
4	30
5 Mycket viktigt	52
Medelvärde	4,2
Antal svar	506

Grupptabell	Andel som svarar						Medel- värde	Antal svar
	1 Inte alls viktigt	2	3	4	5 Mycket viktigt			
<b>Kön</b>								
Kvinna	3	<b>3</b>	10	<b>25</b>	<b>59</b>	<b>4,3</b>	271	
Man	5	<b>7</b>	9	<b>35</b>	<b>45</b>	<b>4,1</b>	235	
<b>Ålder</b>								
18-34 år	4	6	13	28	49	4,1	95	
35-54 år	2	3	9	27	58	<b>4,4</b>	181	
55-74 år	5	7	6	30	51	4,1	182	
75-84 år	8	0	15	41	<b>37</b>	4,0	48	
<b>Utbildning</b>								
9 år eller mindre, t.ex. grund-, folk-, realskola	5	1	7	32	54	4,3	130	
10-12 år, t.ex. gymnasium, fack-, flickskola	<b>1</b>	6	11	29	53	4,3	173	
13 år eller mer, men ej akademisk examen	<b>8</b>	2	<b>15</b>	28	47	4,0	104	
Akademisk examen	4	10	5	30	51	4,2	99	
<b>Bostad</b>								
Hysesrätt	6	<b>11</b>	8	28	46	4,0	79	
Bostadsrätt	<b>9</b>	6	12	39	<b>33</b>	<b>3,8</b>	82	
Radhus/villa i centralort	<b>0</b>	5	12	32	51	4,3	97	
Radhus/villa utanför centralort	4	<b>2</b>	9	26	<b>60</b>	<b>4,4</b>	237	
Annat	0	8	10	17	66	4,4	10	
<b>Kommun</b>								
Ånge	0	0	0	66	34	4,3	3	
Sollefteå	2	4	9	30	55	4,3	41	
Sundsvall	6	5	10	27	53	4,2	226	
Örnsköldsvik	5	2	13	<b>39</b>	<b>41</b>	4,1	125	
Kramfors	0	3	<b>20</b>	22	55	4,3	35	
Härnösand	1	10	8	35	46	4,1	38	
Timrå	3	7	<b>0</b>	19	<b>71</b>	4,5	37	
<b>Medlemskap</b>								
Nej	4	5	10	<b>32</b>	<b>49</b>	4,2	382	
Ja, är medlem nu	4	2	6	26	<b>62</b>	<b>4,4</b>	86	

# SKOP

Skandinavisk opinion ab

Rapport till Länsstyrelsen i Västernorrland  
September 2005

Ja, har varit medlem tidigare	4	6	10	17	63	4,3	38
-------------------------------	---	---	----	----	----	-----	----

---

**Fet stil:** Signifikant skillnad inom gruppen (med 95% sannolikhet).

**Tabell 23:** Jag skall ställa några frågor om vad Du tycker är viktigt för en god boendemiljö.  
Procent Skala från 1 till 5, där 1 betyder inte alls viktigt och 5 betyder mycket viktigt.  
- Närmiljö med historiska inslag i landskapet och bebyggelsen

September 2005	
1 Inte alls viktigt	7
2	14
3	38
4	30
5 Mycket viktigt	11
Medelvärde	3,3
Antal svar	508

Grupptabell	Andel som svarar					Medel- värde	Antal svar
	1 Inte alls viktigt	2	3	4	5 Mycket viktigt		
<b>Kön</b>							
Kvinna	7	11	35	35	<b>13</b>	<b>3,4</b>	271
Man	6	17	42	26	<b>9</b>	<b>3,1</b>	237
<b>Ålder</b>							
18-34 år	7	21	30	33	9	3,2	95
35-54 år	<b>3</b>	12	41	31	13	3,4	182
55-74 år	8	13	40	29	10	3,2	183
75-84 år	11	8	41	24	15	3,2	48
<b>Utbildning</b>							
9 år eller mindre, t.ex. grund-, folk-, realskola	6	12	42	25	15	3,3	130
10-12 år, t.ex. gymnasium, fack-, flickskola	6	15	39	32	8	3,2	173
13 år eller mer, men ej akademisk examen	9	11	38	32	11	3,2	104
Akademisk examen	6	18	32	31	13	3,3	101
<b>Bostad</b>							
Hyresrätt	<b>16</b>	17	<b>27</b>	27	13	3,0	79
Bostadsrätt	7	20	43	23	7	3,0	82
Radhus/villa i centralort	<b>2</b>	13	35	40	10	3,4	98
Radhus/villa utanför centralort	5	11	43	28	12	3,3	238
Annat	0	29	9	44	18	3,5	10
<b>Kommun</b>							
Ånge	0	0	34	66	0	3,7	3
Sollefteå	3	7	46	25	<b>19</b>	<b>3,5</b>	42
Sundsvall	6	17	37	29	11	3,2	226
Örnsköldsvik	7	10	47	25	11	3,2	125
Kramfors	9	12	40	31	8	3,2	35
Härnösand	10	18	24	35	12	3,2	38
Timrå	5	16	30	41	7	3,3	37
<b>Medlemskap</b>							
Nej	7	16	39	29	<b>9</b>	<b>3,2</b>	384
Ja, är medlem nu	4	<b>6</b>	37	36	<b>18</b>	<b>3,6</b>	86

# SKOP

Skandinavisk opinion ab

Rapport till Länsstyrelsen i Västernorrland  
September 2005

---

Ja, har varit medlem tidigare	9	13	35	30	14	3,3	38
-------------------------------	---	----	----	----	----	-----	----

---

**Fet stil:** Signifikant skillnad inom gruppen (med 95% sannolikhet).

**Tabell 24:** Jag skall ställa några frågor om vad Du tycker är viktigt för en god boendemiljö.  
Procent Skala från 1 till 5, där 1 betyder inte alls viktigt och 5 betyder mycket viktigt.  
- Tillgången på arbete

September 2005	
1 Inte alls viktigt	1
2	2
3	5
4	14
5 Mycket viktigt	78
Medelvärde	4,7
Antal svar	507

Grupptabell	Andel som svarar					Medel- värde	Antal svar
	1 Inte alls viktigt	2	3	4	5 Mycket viktigt		
<b>Kön</b>							
Kvinna	1	1	6	16	76	4,6	271
Man	1	2	4	12	80	4,7	236
<b>Ålder</b>							
18-34 år	0	1	6	16	77	4,7	95
35-54 år	A	1	6	13	79	4,7	182
55-74 år	1	2	3	16	78	4,7	182
75-84 år	5	2	10	5	78	4,5	48
<b>Utbildning</b>							
9 år eller mindre, t.ex. grund-, folk-, realskola	2	1	5	11	81	4,7	129
10-12 år, t.ex. gymnasium, fack-, flickskola	1	2	5	15	78	4,7	173
13 år eller mer, men ej akademisk examen	1	1	4	15	79	4,7	104
Akademisk examen	0	3	8	15	74	4,6	101
<b>Bostad</b>							
Hysesrätt	1	0	4	12	83	4,8	79
Bostadsrätt	0	6	7	15	72	4,5	82
Radhus/villa i centralort	0	1	4	21	74	4,7	98
Radhus/villa utanför centralort	2	1	6	12	80	4,7	237
Annat	0	0	9	11	80	4,7	10
<b>Kommun</b>							
Ånge	0	0	0	33	67	4,7	3
Sollefteå	0	2	8	16	74	4,6	42
Sundsvall	1	2	7	13	78	4,6	225
Örnsköldsvik	2	1	5	19	73	4,6	125
Kramfors	0	0	4	9	87	4,8	35
Härnösand	0	2	7	21	70	4,6	38
Timrå	0	3	0	3	95	4,9	37
<b>Medlemskap</b>							
Nej	1	1	5	15	78	4,7	383
Ja, är medlem nu	3	3	6	8	80	4,6	86

---

Ja, har varit medlem tidigare	0	4	2	22	72	4,6	38
-------------------------------	---	---	---	----	----	-----	----

---

A Någon person, men färre än 1 procent

**Fet** stil: Signifikant skillnad inom gruppen (med 95% sannolikhet).

**Tabell 25:** Jag skall ställa några frågor om vad Du tycker är viktigt för en god boendemiljö.  
Procent Skala från 1 till 5, där 1 betyder inte alls viktigt och 5 betyder mycket viktigt.  
- Föreningsliv

September 2005	
1 Inte alls viktigt	3
2	7
3	25
4	40
5 Mycket viktigt	26
Medelvärde	3,8
Antal svar	505

Grupptabell	Andel som svarar						Medel- värde	Antal svar
	1 Inte alls viktigt	2	3	4	5 Mycket viktigt			
<b>Kön</b>								
Kvinna	3	7	21	42	27	3,8	268	
Man	2	7	29	38	25	3,8	237	
<b>Ålder</b>								
18-34 år	3	10	27	42	<b>18</b>	3,6	95	
35-54 år	<b>1</b>	6	21	41	31	<b>4,0</b>	181	
55-74 år	4	5	29	38	25	3,8	182	
75-84 år	5	13	18	37	27	3,7	47	
<b>Utbildning</b>								
9 år eller mindre, t.ex. grund-, folk-, realskola	3	6	23	40	28	3,8	129	
10-12 år, t.ex. gymnasium, fack-, flickskola	2	8	23	38	29	3,9	173	
13 år eller mer, men ej akademisk examen	3	5	28	44	20	3,7	103	
Akademisk examen	5	8	28	37	22	3,6	100	
<b>Bostad</b>								
Hysesrätt	5	6	29	31	29	3,7	78	
Bostadsrätt	2	8	26	36	28	3,8	81	
Radhus/villa i centralort	3	10	21	45	21	3,7	98	
Radhus/villa utanför centralort	3	6	24	42	26	3,8	237	
Annat	0	9	25	29	37	3,9	10	
<b>Kommun</b>								
Ånge	0	0	34	66	0	3,7	3	
Sollefteå	0	14	20	37	29	3,8	42	
Sundsvall	3	6	27	40	23	3,7	223	
Örnsköldsvik	3	7	26	42	23	3,7	125	
Kramfors	3	10	20	37	30	3,8	35	
Härnösand	4	2	29	37	28	3,8	38	
Timrå	3	7	19	39	32	3,9	37	
<b>Medlemskap</b>								
Nej	3	6	25	<b>43</b>	<b>23</b>	3,8	382	
Ja, är medlem nu	3	10	23	31	33	3,8	85	

# SKOP

Skandinavisk opinion ab

Rapport till Länsstyrelsen i Västernorrland  
September 2005

---

Ja, har varit medlem tidigare	0	7	29	25	<b>39</b>	4,0	38
-------------------------------	---	---	----	----	-----------	-----	----

---

**Fet stil:** Signifikant skillnad inom gruppen (med 95% sannolikhet).

**Tabell 26:** Jag skall ställa några frågor om vad Du tycker är viktigt för en god boendemiljö.  
Procent Skala från 1 till 5, där 1 betyder inte alls viktigt och 5 betyder mycket viktigt.  
- Sjukvården

September 2005	
1 Inte alls viktigt	A
2	1
3	7
4	20
5 Mycket viktigt	72
Medelvärde	4,6
Antal svar	508

Grupptabell	Andel som svarar					Medel- värde	Antal svar
	1 Inte alls viktigt	2	3	4	5 Mycket viktigt		
<b>Kön</b>							
Kvinna	1	A	8	19	72	4,6	271
Man	0	1	6	22	71	4,6	237
<b>Ålder</b>							
18-34 år	0	2	11	<b>26</b>	<b>61</b>	<b>4,5</b>	95
35-54 år	0	0	6	21	73	4,7	182
55-74 år	0	1	5	19	74	4,7	183
75-84 år	<b>3</b>	0	5	8	84	4,7	48
<b>Utbildning</b>							
9 år eller mindre, t.ex. grund-, folk-, realskola	<b>1</b>	0	3	<b>13</b>	<b>83</b>	4,8	130
10-12 år, t.ex. gymnasium, fack-, flickskola	0	1	<b>3</b>	21	76	<b>4,7</b>	173
13 år eller mer, men ej akademisk examen	0	1	11	28	<b>60</b>	<b>4,5</b>	104
Akademisk examen	0	1	<b>16</b>	21	<b>61</b>	<b>4,4</b>	101
<b>Bostad</b>							
Hysesrätt	0	0	8	20	71	4,6	79
Bostadsrätt	0	3	9	14	74	4,6	82
Radhus/villa i centralort	0	1	9	<b>30</b>	<b>59</b>	<b>4,5</b>	98
Radhus/villa utanför centralort	1	A	5	17	<b>77</b>	4,7	238
Annat	0	0	0	36	64	4,6	10
<b>Kommun</b>							
Ånge	0	0	0	33	67	4,7	3
Sollefteå	0	0	4	17	78	4,7	42
Sundsvall	0	A	7	18	74	4,7	226
Örnsköldsvik	1	0	6	<b>29</b>	<b>64</b>	4,6	125
Kramfors	0	0	0	28	72	4,7	35
Härnösand	<b>1</b>	<b>7</b>	17	18	57	<b>4,2</b>	38
Timrå	0	0	8	9	83	4,7	37
<b>Medlemskap</b>							
Nej	A	1	8	20	71	4,6	384
Ja, är medlem nu	1	1	<b>1</b>	22	74	4,7	86

---

Ja, har varit medlem tidigare	0	0	11	15	73	4,6	38
-------------------------------	---	---	----	----	----	-----	----

---

A Någon person, men färre än 1 procent

**Fet** stil: Signifikant skillnad inom gruppen (med 95% sannolikhet).

**Tabell 27:** Jag skall ställa några frågor om vad Du tycker är viktigt för en god boendemiljö.  
Procent Skala från 1 till 5, där 1 betyder inte alls viktigt och 5 betyder mycket viktigt.  
**- Kommersiella serviceutbudet**

September 2005	
1 Inte alls viktigt	3
2	8
3	22
4	44
5 Mycket viktigt	23
Medelvärde	3,8
Antal svar	508

Grupptabell	Andel som svarar						Antal svar
	1 Inte alls viktigt	2	3	4	5 Mycket viktigt	Medel- värde	
<b>Kön</b>							
Kvinna	3	<b>12</b>	23	<b>40</b>	22	3,7	271
Man	2	<b>4</b>	21	<b>49</b>	24	3,9	237
<b>Ålder</b>							
18-34 år	4	7	22	48	20	3,7	95
35-54 år	<b>0</b>	5	25	43	27	<b>3,9</b>	182
55-74 år	2	9	21	43	24	3,8	183
75-84 år	<b>10</b>	<b>18</b>	16	44	13	<b>3,3</b>	48
<b>Utbildning</b>							
9 år eller mindre, t.ex. grund-, folk-, realskola	4	<b>12</b>	<b>13</b>	41	<b>30</b>	3,8	130
10-12 år, t.ex. gymnasium, fack-, flickskola	3	7	21	45	23	3,8	173
13 år eller mer, men ej akademisk examen	1	7	26	48	18	3,8	104
Akademisk examen	1	5	<b>31</b>	43	19	3,7	101
<b>Bostad</b>							
Hysesrätt	<b>8</b>	7	<b>12</b>	40	<b>32</b>	3,8	79
Bostadsrätt	0	6	17	49	28	<b>4,0</b>	82
Radhus/villa i centralort	0	8	<b>33</b>	45	<b>13</b>	<b>3,6</b>	98
Radhus/villa utanför centralort	2	9	23	43	24	3,8	238
Annat	20	0	20	60	0	3,2	10
<b>Kommun</b>							
Ånge	0	0	0	66	34	4,3	3
Sollefteå	2	7	26	44	21	3,8	42
Sundsvall	<b>0</b>	8	18	48	26	<b>3,9</b>	226
Örnsköldsvik	2	8	<b>32</b>	39	19	3,7	125
Kramfors	<b>6</b>	3	24	43	23	3,8	35
Härnösand	0	13	23	41	22	3,7	38
Timrå	9	10	12	46	24	3,7	37
<b>Medlemskap</b>							
Nej	2	7	23	45	23	3,8	384
Ja, är medlem nu	2	11	16	42	29	3,8	86

# SKOP

Skandinavisk opinion ab

Rapport till Länsstyrelsen i Västernorrland  
September 2005

---

Ja, har varit medlem tidigare	4	8	27	45	15	3,6	38
-------------------------------	---	---	----	----	----	-----	----

---

**Fet stil:** Signifikant skillnad inom gruppen (med 95% sannolikhet).

**Tabell 28:** Jag skall ställa några frågor om vad Du tycker är viktigt för en god boendemiljö.  
Procent Skala från 1 till 5, där 1 betyder inte alls viktigt och 5 betyder mycket viktigt.  
- Närhet till stor stad

September 2005	
1 Inte alls viktigt	8
2	23
3	37
4	21
5 Mycket viktigt	10
Medelvärde	3,0
Antal svar	508

Grupptabell	Andel som svarar					Medel- värde	Antal svar
	1 Inte alls viktigt	2	3	4	5 Mycket viktigt		
<b>Kön</b>							
Kvinna	7	19	43	20	11	3,1	271
Man	10	26	32	23	9	2,9	237
<b>Ålder</b>							
18-34 år	2	27	38	23	10	3,1	95
35-54 år	7	16	45	23	10	3,1	182
55-74 år	14	25	32	18	10	2,8	183
75-84 år	9	30	25	26	10	3,0	48
<b>Utbildning</b>							
9 år eller mindre, t.ex. grund-, folk-, realskola	11	20	38	21	10	3,0	130
10-12 år, t.ex. gymnasium, fack-, flickskola	5	28	38	19	11	3,0	173
13 år eller mer, men ej akademisk examen	9	22	44	17	9	3,0	104
Akademisk examen	11	19	28	32	9	3,1	101
<b>Bostad</b>							
Hysesrätt	8	28	28	19	16	3,1	79
Bostadsrätt	5	16	46	20	13	3,2	82
Radhus/villa i centralort	9	31	34	18	8	2,9	98
Radhus/villa utanför centralort	9	19	40	25	7	3,0	238
Annat	25	19	20	19	17	2,8	10
<b>Kommun</b>							
Ånge	0	34	34	33	0	3,0	3
Sollefteå	5	31	31	25	7	3,0	42
Sundsvall	6	14	39	27	14	3,3	226
Örnsköldsvik	14	24	38	15	8	2,8	125
Kramfors	4	41	30	12	13	2,9	35
Härnösand	14	29	35	17	4	2,7	38
Timrå	5	24	42	23	7	3,0	37
<b>Medlemskap</b>							
Nej	7	23	36	24	11	3,1	384
Ja, är medlem nu	16	24	34	17	9	2,8	86

---

Ja, har varit medlem tidigare	9	21	<b>55</b>	<b>7</b>	8	2,8	38
-------------------------------	---	----	-----------	----------	---	-----	----

---

**Fet stil:** Signifikant skillnad inom gruppen (med 95% sannolikhet).

**Tabell 29:** Är Du eller har Du varit medlem i någon hembygdsförening, byggnadsvårdsförening eller liknande?  
Procent

September 2005				
Nej	76			
Ja, är medlem nu	17			
Ja, har varit medlem tidigare	7			
Antal svar	508			
Grupptabell	Andel som svarar			Antal svar
	Nej	Ja, är medlem nu	Ja, har varit medlem tidigare	
<b>Kön</b>				
Kvinna	73	19	8	271
Man	78	16	6	237
<b>Ålder</b>				
18-34 år	<b>91</b>	<b>4</b>	5	95
35-54 år	76	16	7	182
55-74 år	70	22	8	183
75-84 år	<b>53</b>	<b>38</b>	8	48
<b>Utbildning</b>				
9 år eller mindre, t.ex. grund-, folk-, realskola	71	20	10	130
10-12 år, t.ex. gymnasium, fack-, flickskola	79	15	6	173
13 år eller mer, men ej akademisk examen	77	17	6	104
Akademisk examen	75	18	7	101
<b>Bostad</b>				
Hyresrätt	<b>87</b>	9	4	79
Bostadsrätt	<b>85</b>	<b>3</b>	12	82
Radhus/villa i centralort	73	21	6	98
Radhus/villa utanför centralort	<b>71</b>	<b>21</b>	8	238
Annat	37	63	0	10
<b>Kommun</b>				
Ånge	66	34	0	3
Sollefteå	75	21	4	42
Sundsvall	<b>82</b>	<b>12</b>	6	226
Örnsköldsvik	72	18	10	125
Kramfors	63	29	8	35
Härnösand	76	14	10	38
Timrå	71	22	7	37

**Fet stil:** Signifikant skillnad inom gruppen (med 95% sannolikhet).

**Tabell 30:** Beskrivning av intervjupersoner.

Procent

	September 2005
<b>Kön</b>	
Kvinna	50
Man	50
<b>Ålder</b>	
18-34 år	24
35-54 år	34
55-74 år	33
75-84 år	9
<b>Utbildning</b>	
9 år eller mindre, t.ex. grund-, folk-, realskola	25
10-12 år, t.ex. gymnasium, fack-, flickskola	36
13 år eller mer, men ej akademisk examen	20
Akademisk examen	19
<b>Bostad</b>	
Hysesrätt	17
Bostadsrätt	15
Radhus/villa i centralort	21
Radhus/villa utanför centralort	45
Annat	2
<b>Kommun</b>	
Ånge	1
Sollefteå	9
Sundsvall	39
Örnsköldsvik	22
Kramfors	8
Härnösand	10
Timrå	11
<b>Medlemskap i hembygdsförening eller liknande</b>	
Nej	76
Ja, är medlem nu	17
Ja, har varit medlem tidigare	7
<b>Antal svar</b>	<b>508</b>

**Specificering av annan bostad.**

Hästgård	Bondgård
Lantbruk 3st	Seniorboende
Kedjehus	Gård
Jordbruksfastighet	Näringsfastighet