

TOM SAHLÉN

Vårt dokumentära kulturarv – idéer i anslutning till projektet Sundsvallsminnen

MEN OM KRAFTEN BLEVE MIG BESKÄRD SÅ LÄNGE ATT jag kunde fullborda mitt verk, skulle jag först och främst visa hur människorna... förutom den ringa plats som står dem till buds i rummet, upptar en som är betydligt större, en plats som är omätligt utsträckt... - en plats i Tiden.

(M Proust, Den återfunna tiden)

Sammanfattning

Projektet Sundsvallsminnen utvecklades med stöd av EU-medel åren 2000-2005. Den resurs som permanentades av Sundsvalls kommun fr o m 1 okt 2005 innefattar webbplatsen Sundsvallsminnen med tillhörande dataapplikation och arbetsorganisationen Sundsvalls registreringscentral. Sundsvallsminnen drivs med Medelpadsarkiv, Föreningssarkivet Västernorrland och Sundsvall museum som främsta tillskyndare. Sundsvallsminnen samarbetar även med Svenska Cellulosa Aktiebolagets (SCA) arkiv Merlo, Medelpads fornminnesförening och andra lokala kulturarvsresurser.

Artikeln redogör för den idémässiga bakgrunden till Sundsvallsminnen och den filosofi som styr utvecklingen av Sundsvallsminnen som webbplats och dataapplikation. Jag vill betona att jag inte gör anspråk på att uttömmande behandla de olika frågeställningar som reses. En bärande tanke är att vi sedan slutet av 1980-talet arbetat i ett paradigmskifte som mer eller mindre genomgripande förändrar synen på vår egen disciplin och på de metoder som ryms inom denna. Det tillhör sakens natur att en sådan utveckling inte kommer oss till mötes som en i alla delar utforskad och säkrad uppsättning av teorier, modeller och praktiker – utan just som "idé" eller "filosofi". Det är å andra sidan viktigt att förstå att idéer och filosofier måste prövas i verkligheten och att det är uteslutande på de praktiska arbetsfälten som nya arbetsmodeller kan växa fram. Sundsvallsminnen är ett sådant praktiskt arbetsfält.

Artikeln inleds med de två olika perspektiv som genomsyrat vårt utvecklingsarbete. Det första är ett ABM-perspektiv på arkiven och det dokumentära

kulturarvet, dvs hur vi vill hantera dokumentation som ryms i de tre sektorerna. Det andra handlar om människan, rummet och tiden och berör innehållet i den dokumentation vi vill förmedla.

1. ABM i 1989 år perspektiv

I Arkiv, Samhälle och Forskning fanns 1989 en artikel författad av undertecknad som beskrev det nyinrättade Medelpadsarkiv i det likaledes nyinrättade Kulturmagasinet i Sundvall.¹ Kulturmagasinet i Sundvall innehåller både bibliotek, museum och arkiv och artikelns egentliga ärende var att teckna en vision av hur A-, B- och M-institutionerna kunde närma sig varandra samt de sektors-specifika omständigheter som kunde underlätta eller försvåra ett sådant närmande.

ABM existerade vid denna tid inte som begrepp, men anläggningens och de tänkta verksamheternas karaktär ledde automatiskt tankarna till vad som sedermera blev något av ett kulturarvsparadigm.

Artikeln underströk behovet av att organisera integrerade åtkomstmiljöer för de tre kulturarven och därigenom gynna forskningsprocessen, men den diskuterade även de "differentia specifica" som förklarar de tre professionernas olika förhållande till sina objekt och sina brukare. Dessa saker skall här inte upprepas. När sådana skillnader och likheter emellertid behandlas i ett historiskt utvecklingsperspektiv blir förutsättningarna för det vi kallar "ABM" tydligare. Eftersom det historiska perspektivet är nödvändigt ämnar jag inleda med en återblick.

Den odelbara verkligheten och de spretiga källorna²

Det museiväsen som utvecklades under 1900-talet emanerade ofta ur breda kulturhistoriska samlingar, sammanförda och upptecknade av lärda herrar, ensamma eller i sällskap. Huvuddragen i utvecklingen handlar om den nationella rörelsen av fornminnesföreningar efter 1860, de regionala museerna efter 1880 och friluftsmuseerna efter 1900.³ Våra nuvarande läns museer och kommunala museer är professionaliserade efterföljare till dessa, men på landsbygden finner vi en parallell efterföl-

jare i form av hembygdsföreningarna, vilka växte till något av en folkrörelse under det tidiga 1900-talet, inledningsvis som konkurrenter till de gamla fornminnesföreningarna.⁴ De nationalromantiska och tillbakablickande strömningar som färgade den tidiga museiutvecklingen skall ses i ljuset av det snabbt växande och traditionsupprivande industrisamhället. Det äldre bondesamhällets sönderfall skapade ett närmast neurotiskt behov av att samla in och åt framtiden säkra de vittnesbörder om forna dar som fanns i form av föremål, bilder, böcker och arkivalier.⁵ I de kulturhistoriska samlingar vi träffar på hos fornminnesföreningar och i hembygds-gårdar ser vi ofta det dokumentära och artefaktmässiga resultatet av en bildningsprocess där vetandet ännu inte var alltför fragmentiserat och expertiserat, ett slag proto-ABM där "bygd" och "ämne" var viktigare än "arkivalier" och "föremål" och där hela kulturarvet smälte samman i den lärdes huvud.

För en modern A-, B- eller M-specialist har sådana äldre samlingar och arkiv ofta tätt sig kaotiska och misskötta, med omöjliga och missvisande klassifikationssystem och med förvaringsförhållanden som får varje konservator att rysa av olust. Professionaliseringen av arkiv- och museiyrket under 1900-talet har följdriktigt också medfört att merparten av äldre "ABM"-resurser hos framför allt fornminnesföreningar, hembygdsföreningar, kulturhistoriska sällskap av olika slag samt läroverk – samlingar av föremål, handskrifter och arkivfragment, klippssamlingar, fotografier och planschverk, böcker, herbarier, naturaliesamlingar m m – brutits upp och överförts till specialiserade institutioner med yrkesutbildad arbetskraft samt ändamålsenliga magasinlokaler.

Inom det statliga arkivväsendet finns ett slags motsvarighet i utvecklingen efter 1830, när delar av de nationella arkiven bröts upp och ordnades i vad som betraktades som "viktiga" eller "naturliga" och för forskarna tillrättalagda ämnesserier, inte minst topografiska. Arkiv- och museiväsendet strukturerades därmed på ett sätt som passade den då förhärskande akademiska historieskrivningen med dess faiblesse för nationella och lokala särdrag, dess berättande och beskrivande karaktär - och dess

benägenhet att skriva all historia som en förhistoria till det nutida idealtillståndet.⁶ Moderniseringen inom arkivväsendet efter 1900 innebar att den gamla "ämnesprincipen" ersattes med proveniensprincipen för ordnande av arkiv, en medveten anpassning till den moderniserade historieforskningen med dess krav på kontrollerbara fakta och verifierkat.

Utvecklingen från den kulturhistoriska samslingen till det moderna museet är dock ett huvudstråk. En viktig sak är att museernas upptecknande och klassificerande uppgifter har utvecklats, från att ha varit ett stöd huvudsakligen till museernas egen personal i deras utställande och pedagogiska verksamhet, till att bli en växande informationsresurs för forskare och allmänhet. Besökaren ges därmed ökade möjligheter att med hjälp av museets föremål och informationsresurser skapa sig en egen uppfattning om en företeelse eller ett historiskt skeende och är inte i samma utsträckning som tidigare hänvisad till den historiesyn eller koncipiering som styr curatorer och museipedagoger.⁷ De öppna magasin, faktarum och digitala åtkomstmiljöer som utvecklats av många museer under de senaste 20 åren är i sammanhanget viktiga landvinningar.

Kännetecknande för museerna är dock att de även i sin moderna form hyser viktiga ämbetsarkiv och litteratursamlingar, numera visserligen ordnade i enlighet med regler inom respektive disciplin. Det har att göra med museernas samhällsuppdrag. Museet är faktiskt den enda kulturarvsinstitution som kan göra anspråk på att förhålla sig till kulturarvet i dess helhet - ett forskande förhållande som överstiger gränsen för byggnader och föremål och som ofta även har inbegripit arkiven. Det har dessutom att göra med den inriktning mot dokumentation och forskning som kom att känneteckna museiväsendet efter 1920 och som medförde en klar förskjutning av fokus, från föremålsinsamlande till skriftliga och fotografiska källor. De fotosamlingar och arkiv vi träffar på hos läns museer och fornminnesföreningar innehåller därför ofta sviter av fotografier och arkivfragment som trots olika proveniens har lagts samman i gemensamma "fotosamlingar" eller "arkiv".⁸

ABM-perspektiv från 1989 till 2007

Kulturarvsinstitutionernas professionalisering och specialisering och deras gradvisa övergång till så vitt möjligt rationella och vetenskapligt användbara verktyg för beskrivning och klassificering har underlättat det empiriska upptecknandet, forskningen och de jämförande studierna inom ramen för ett positivistiskt paradig. Utvecklingen har givit arkiv- och museiforskningen ett bättre källmaterial för vetenskapliga analyser och förklaringar, men den ställer å andra sidan större krav på forskare och efterforskande allmänhet, som måste röra sig mellan olika institutioner och ha dialog med sakkunskaper som inte alltid talar samma dialekt. Men det forskaren vill studera är ett objekt - ämne, person, företeelse - och i denna process är arkivalien, boken eller föremålet "endast" olika redskap. I just denna punkt föds det som jag menar vara "ABM":s viktigaste funktion. I artikeln 1989 diskuterade jag dessa företeelser ganska ingående och sammanfattade:

Det står klart att bibliotek, museer och arkiv nu utvecklar sina metoder för återsökning av information på ett sätt som för dem närmare varandra. Det är den informationsteknologiska utvecklingen som gör denna utveckling möjlig. Närmandet består delvis i ett allmänt anammande av vad vi kunde kalla troheten mot källan och möjligheten för var och en att söka obundet i ett grundmaterial. En av de viktigaste förutsättningarna för ett integrerat söksystem för böcker, föremål och arkivalier uppnås därigenom och Eric Dyrings vision kan få ett visst fog för sig:

"Tillsammans kan bibliotek, arkiv och museer bli en snabb och formidabel kunskapsbank med global räckvidd. Texter och bilder kan uppletas, beställas och spridas i elektrisk form på direkten" (Rapport kulturrådet 1986:2 sid 106)⁹

ABM föddes som begrepp och fylldes med innehåll under de år som följde.¹⁰ Begreppet ABM har efter-

hand kommit att stå för olika saker - allt från till in- tet förpliktande samarbete i form av gemensamma konferenser etc till mer hårdkokta samarbeten som handlar om standarder, gränssnitt och kommunicerbarhet.

Vilket är då syftet med "ABM"? För att svara på frågan vill jag formulera hypotesen, att våra discipliner har delat det som från början var förenat och att denna delning försämrar möjligheten att återge ett autentiskt historiskt skeende. Sammanförandet av olika källtyper i en integrerad ABM-miljö motverkar fragmentiseringen och hjälper oss att komma närmare de en gång existerande miljöer och inträffade händelser som vi vill skildra. Verkligheten "bakom källorna" och möjligheten att "komma närmare" denna verklighet genom en mer integrerad källpresentation är ett ledmotiv för ABM-utvecklingen och har definitivt varit en viktig inspirationskälla för vårt eget projekt.

ABM betraktas i detta perspektiv först och främst som det "fjärde rum" där efterforskarna och forskarna inträder och där det integrerade gränssnittet mellan dessa och ABM-institutionerna kan konstrueras, dvs den plats där verkligheten än en gång kan monteras samman (fig 1).

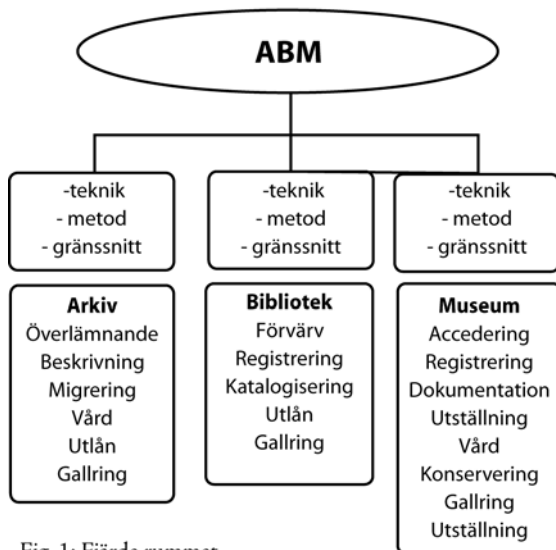


Fig. 1: Fjärde rummet

Och vilken är kärnan i ABM? Vad är det som i första hand ger karaktär åt ABM? Den andra bokstaven i denna akronym representerar biblioteken. Litteratur och handskrifter är definitivt en del av vårt dokumentära kulturarv, men det är inte biblioteken som ger karaktär åt ABM. Det som ger karaktär åt ABM är arkiven och museerna och deras gemensamma förhållande till den historiska kontext och de provenienser som deras kulturarv är hämtade ur. I båda dessa verksamheter hanteras artefakter och dokument som har uppstått i faktiska historiska processer. Hur dessa dekontextualiseras och rekontextualiseras¹¹ i museerna och arkiven får avgörande betydelse för hur bakomliggande skeenden kan gestaltas; när de monteras samman blir verkligheten tydligare.

2. Människan, rummet, tiden

Projektet Sundsvallsminnen gick från idé till handling under 1998-1999 i dialog mellan arkiv- och museipersonal. Utgångspunkten var att vi som minnesförvaltande institutioner borde göra en särskild insats för att åt framtiden bevara minnet av det förgångna. En sådan extremt konventionell tankefigur fick en särskild överladdning under perioden före millennieskiftet; det föreföll oss som om det jämna tusentalet gav ny aktualitet åt den eviga frågan om tidens gång och de växande lagren av frusna ögonblick. Vi sade oss att om arkivet och museet är lagrad tid i denna betydelse då måste vi skapa instrument som gör tidsresor möjliga – en tidsmaskin.

Om ABM är ett sätt att organisera och integrera olika kulturarv i syfte att närma sig den autentiska historien så kan detta närmande endast ske via källorna. Autenticitet synes förutsätta ett rikhaltigt källmaterial som även dokumenterar de små, var för sig obetydliga händelserna, fixerade till tid och plats och till de individer som agerar. I ett analogt arkiv förutsätter sådana sammanställningar en djup förtrogenhet med olika arkiv och ett ihärdigt sökande i register och liggare av olika slag. Där finns också en begränsning i det subjektiva urvalet och i det faktum, att man endast kan ta del av de sammanställningar som man medvetet åstadkommit. Med

digitaliserade register, arkiv och samlingar förhåller det sig annorlunda. När de uppnått visst djup och bredd kan de användas som informationslager för nya upptäckter, de rymmer en växande mängd av ”potentiella” sammanställningar och berättelser vilka kan framlockas med frågor som ingen ställt i förväg. En sådan fråga kan vara: ”Vad finns om och av Nils Persson i Tuna?”. Genom att Demografiska Databasen vid Umeå universitet (DDB) hade digitaliserat ministerialböckerna från flertalet församlingar i Medelpad fanns en given utgångspunkt för ett projekt som vi benämnde ”Folkdatabasen”. Målet med detta projekt var att digitalisera olika arkivserier hos bl a kommunen och landsarkivet för att senare, i lager efter lager, kunna ”klä på” de individer som hämtades ur DDB:s kvalitetssäkrade register - nästan till den punkt där de reste sig upp och kom oss till mötes (fig 2).

Idén var också att ladda upp detta i en gemensam databas, som i ett senare läge kunde kompletteras med material som registrerades in av lokala föreningar och arbetsgrupper. Projektet pågick ett par år men föll på sin egen tyngd i början av 1990-talet: vi saknade en fungerande applikation och vi saknade ett nätverk där uppgifterna kunde kommuniceras. Det skulle dröja 5 år innan begreppet ”Internet” nådde oss och det skulle dröja ytterligare 4 år innan vi tack vare strukturfonderna kunde drista oss till att göra en kravspecifikation för den applikation vi behövde.

3. Visionen

Efter halvannat decennium av tankar och erfarenheter – delvis dyrköpta – var vi således år 1999 beredda att formulera en vision av vad vi ville uppnå. Vi ansåg oss dessutom kompetenta att hålla denna vision inom en ram som var realistisk med hänsyn till egna resurser, existerande teknologi osv. En vision är dock en vision. Den kan inte beskriva vad som skall vara uppnått dagen efter. Den hjälper oss snarare att i ett långvarigt arbete oscillera mot det vi vill uppnå.

Vår vision handlar i första hand om hemvist och identitet i en miljö som eftersträvar autenticitet. Sundsvallsminnen ska utvecklas till ett elektroniskt, historiskt rum, en slags offentlighet, en självklar och växande replipunkt för alla som har anknytning till platsen eller till något av de ämnen som platsen rymmer. Nätverket är den naturliga miljön för denna ”plats”.

Visionen förutsätter vissa egenskaper. En rör innehållet. Mängden av dokumentära källor ska med tiden bli så stor och innehållet så rikt att man ur dessa kan återskapa konkreta historiska förlopp.

En annan rör varaktigheten. Informationen skall kunna förvaltas på mycket lång sikt och den ska hanteras i former som garanterar åtkomst och förståelse.

En tredje handlar om institutionsförnyelse. Det var inte vi som formulerade teserna om den plats-

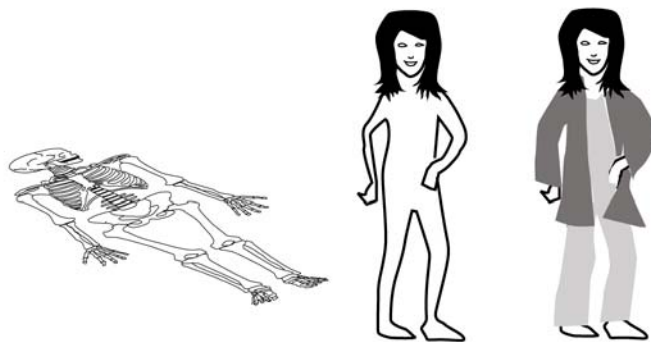


Fig. 2

lösa platsen och den tidlösa tiden¹² men under slutet av 1990-talet växte insikten om att det dokumentära kulturarvet i särskilt hög grad "behöver" nätverkssamhället för att kunna göras åtkomligt och användbart. En sådan insikt föder på samma gång krav på en betydande verksamhetsförnyelse hos dem som förvaltar de dokumentära kulturarven. I den utredning som framlades för Sundsvalls kommunstyrelse frågade vi oss

... om ett museum eller ett arkiv som inte för-
mår presentera sina samlingar i nätmiljö verk-
ligen fullgör sitt uppdrag. För några år sedan
hade frågan varit orimlig och den är ännu inte
rättvis – men om några år kommer den att vara
självklar.¹³

En fjärde egenskap handlar om transparens, dialog och delat ansvar.

Strävan att föra ut fakta och kunskapselement till nätverket måste också gälla professionens egna kunskaper, de som vi utnyttjar för hjälpregister, sammanställningar och skrivna översikter.

I detta öppna förhållningssätt ingår också att vi vill göra det möjligt för enskilda att delta i registrering, rättelser och annan kunskapsuppbyggnad.¹⁴

4. Sundsvallsminnen - realiserad lösning

Projektet Sundsvallsminnen pågick under åren 2000-2005. Vårt mål var att inom projektets ram bygga en Internet-portal och en databas där det dokumentära kulturarvet oavsett ursprunglig databärare eller medium kunde lagras och återsökas. En första version publicerades i november 2003, en andra hösten 2004; den tredje beräknas kunna publiceras i juni 2007. Applikationen Sundsvallsminnen och den bakomliggande driftsorganisationen (Sundsvalls Registreringscentral) permanentades i oktober 2005, med Sundsvalls kommunstyrelse som huvudman.

Fortsättningen av denna artikel skall handla om vilka slags informationsresurser som hanteras i Sundsvallsminnen, hur de görs åtkomliga samt hur de produceras.

Informationslager för det dokumentära kulturarvet

Sundsvallsminnen består av ett informationslager som baseras på källtrogen information från arkiv, museum och bibliotek - facsimilt eller i form av bearbetningar. Vi kan tala om tre informationstyper eller källtyper: från arkiv och samlingar, från befintliga databaser och register samt webbdokument (fig 3).

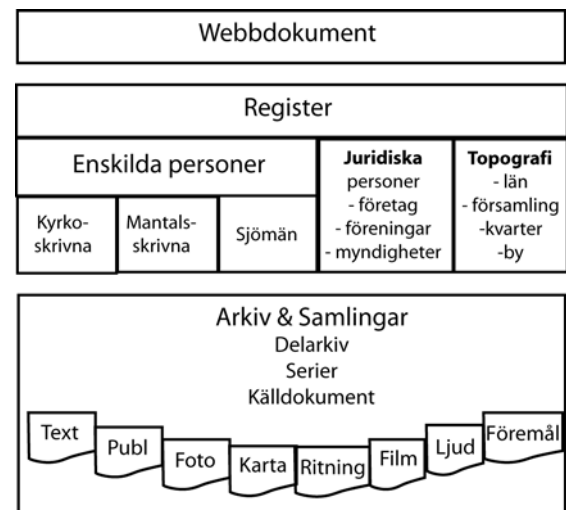


Fig 3: Informationslagret Sundsvallsminnen

1. Register och källdokument från arkiv och samlingar
Arkiven och samlingarna ordnas hierarkiskt och förses med metadata med beskrivningar på olika nivåer enligt ISAD-G. Ytterligare beskrivningar/metadata kan alltid föras på i efterhand. Tesaurs för klassning av arkiv/samling saknas men kommer att följa SNI, den svenska näringsgrensindelningen.¹⁵ Ämnestesaurs på dokumentnivå är Outline. Vi planerar att komplettera denna med Svenska ämnesord¹⁶.

Information om arkiv/samlingar och serier läggs ut även i de fall vi (ännu) ej lagt ut dokument, detta emedan vi anser att metadatan har ett egenvärde. Beskrivningarna ger tillsammans med övrig infor-

mation om arkivbildarna så pass omfattande information att vi ej längre behöver redovisa arkiven på annan plats. Applikationen är visserligen inte byggd för att vara ett arkivadministrativt system (såsom Visual arkiv) eller ett administrativt system för museets foto- och föremålssamlingar (såsom Sofie) men det är vår ambition att nå därhän.

Källdokumentet kan vara texter, foton, publikationer, kartor, bilder av föremål etc. Lösa dokument förekommer inte - om vi vill presentera enstaka dokument utan känd proveniens upprättar vi en samling. Digitaliserade texter har hittills långtidslagrats och publicerats i XML, bilder av texter och foton har långtidslagrats i TIFF men publicerats i JPEG och PDF-A och det nya standardformatet ODF (Open Document Format) kommer att implementeras. Eftersträvansvärt är att ha samma dokumentformat för både arkivering och tillgängliggörande. Om detta kan uppnås kan det informationslager som försörjer webbplatsen Sundsvallsminnen samtidigt utgöra arkiv.

2. Databas-information (relationella data) och auktoritetsregister

En viktig bas utgörs av DDB:s befolkningsdata för Sundsvalls församling. Flertalet av Medelpads övriga församlingar blir tillgängliga redan i år.

För att kunna förse individerna i personregistret med bostadsadresser och därmed möjliggöra framtida koppling till GIS och karta har vi för avsikt att registrera mantalsuppgifter för valda år. Uppgifterna från Sundsvalls sjömanshus har datoriserats i Arkions efterföljd.

I systemet byggs även en deldatabas över områdets *juridiska personer*. Varje ägare/upphovsman till ett arkiv eller en serie registreras som juridisk person och vi registrerar även juridiska personer från vilka vi saknar arkiv/samlingar. Syftet med detta är att skapa en informationsplats för dem som söker vissa juridiska personer som varit verksamma i t ex en viss bransch och/eller under en viss period. Vi ser detta som ett viktigt inslag i vår kunskapshantering. Klassningen av de juridiska personerna ska i framtiden baseras på SNI. De *topografiska uppgifter* som registreras hämtas från SCB. Ett framtida önskemål

är att kunna publicera ett register över topografiska och andra indelningar.¹⁷

3. Webbdokument

Webbdokumentet är de dokument som besökaren kan navigera sig fram till utan att söka källdokument eller databasinformation. Webbdokument är artiklar, förteckningar och översikter som vi producerar själva och som behövs i vår direkta dialog med besökarna. Vår professionella kunskapshantering sker i första hand på denna nivå. Här finns t ex de förvaltningshistoriska annotationer som upprättades i samband med författandet av Sundsvalls historia och som tämligen ingående berättar om hur olika kommunala verksamheter har bedrivits och organiserats efter 1863.

Här finns även sammanställningar av de lokal-tidningar som existerat efter 1841, de kommunala transportbolagen och föregångare fr o m 1907, Medelpads samtliga järnbruk 1673-1917 etc. Informationen återfinns under olika rubriker i den navigeringslist som finns på sajten vänstra sida.

Sökning och navigering

Systemet för sökning och navigering bygger på vissa principer. Den viktigaste principen är att varje svar ska innehålla en fullständig källhänvisning. Det är alltså möjligt att söka en viss uppgift eller ett visst dokument utan att bry sig om uppgiftens eller dokumentets proveniens, men svaret kommer att informera om denna proveniens. En annan viktig princip är att informationen inte är arrangerad. Vi inser att Sundsvallsminnen i framtiden bör förse med pedagogiska "plustjänster" för främst skolan där frågeställningar och relevant källmaterial har sammanställts i förväg, men viktigare än detta är att den som söker kan komma fram till källuppgifterna utan att passera någon pekpinne.

Förhållandet mellan olika informationsresurser i databasen är sådant att man kan navigera från olika punkter och även byta färdriktning.

Arkivsök (fig 4)

Man kan söka hierarkiskt i arkiv och samlingar och således via serie-underserie-volym återfinna ett

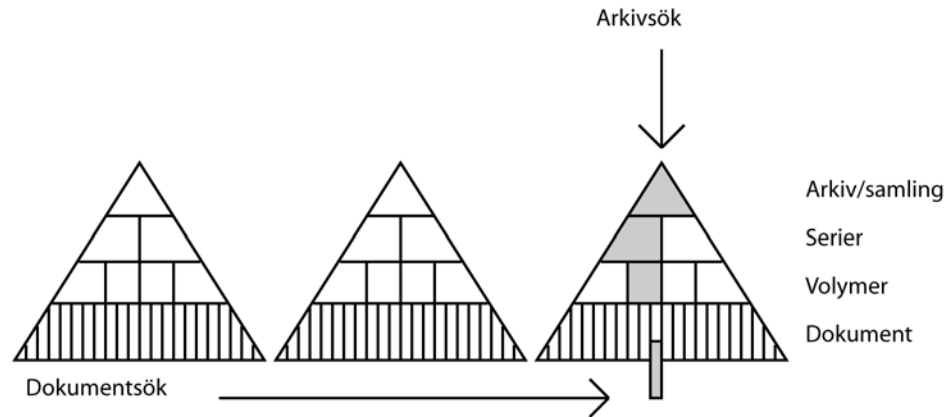


Fig 4: Vertikal och horisontell sökning

specifikt dokument. Om dokumentet är importerat kan detta självfallet även läsas. Arkivbeskrivningen kan innehålla allt från enstaka rader till artiklar eller t o m böcker. I denna sökning får man på arkivnivå även en länk till den juridiska person som bildat arkivet.

Sök juridisk person

Omvänt kan man i registret för juridiska personer hitta en juridisk person där sökträffen indikerar att ett eller flera arkiv har registrerats på den juridiska personen i fråga. Ett klick på länken för en direkt till detta arkiv.

Beskrivningar av juridiska personer kan innehålla allt från enstaka rader till artiklar eller t o m böcker.

Dokumentsök (fig 4)

I Arkivsök och Sök juridisk person handlar det om sökning i "stuprör" där man från början har en bestämd uppfattning om var man ska leta. Om man inte vet detta kan man i Dokumentsök direkt söka efter de dokument som finns registrerade under arkiv eller samling.

I Dokumentsök söker man på ett urval av de metadata som finns registrerade: titel, beskrivning, upphovsman, tid, ämne, topografi. Man kan välja en, flera av eller samtliga de objektstyper som är tillgängliga. I svaret presenteras alla dokument som

uppfyller kriterierna, oavsett arkiv-/samlings-tillhörighet. Sökningen kan därefter förfinas. När man väljer att studera ett av de föreslagna dokumenten får man information om dess proveniens i form av serie- och arkivtillhörighet. Om upphovsmannen till dokumentet är känd kan svaret innehålla en länk till denna person i personregistret.

Personsök

Personsök hämtar information ur DDB:s register samt registren över mantal och sjömän. Genom att "person", "mantal" och "sjöman" kan sökas gemensamt blir det lättare att avgöra om den person som återfinns är den som söks.

Släktforskare kräver mer uppgifter än som kan nås här. De kan dock använda svaret i Sundsvallsminnen som länk till DDB:s egen portal.

I Sundsvallsminnen finns å andra sidan möjligheter att förse personernas antecedentia med rikligt stoff utanför den rent genealogiska sfären. I sökträffen för personsök indikeras således även om det i Sundsvallsminnen förekommer dokument där personen är registrerad som upphovsman till något lagrat dokument. Det som gör denna indikering möjlig är att vi i samband med registreringen av dokumentet säkert har kunnat knyta en uppgiven upphovsman till en person i DDB:s personregister. Det som indikeras är en länk som tar läsaren till ett

söksvar i Dokumentsök där samtliga dokument med angiven upphovsman är listade; vart och ett av dessa dokument kan naturligtvis läsas.

Enskilda personer kan naturligtvis även sökas direkt i Dokumentsök. Om personen söks i fältet för upphovsman får man träff på alla upphovsmän till dokument som knutits till personregistret. Om personnamn däremot söks i dokumentbeskrivningar och andra fritextfält får man visserligen träff, men de personer man återfinner är inte säkrade.

Organisering av kvalitetsprocesser

Ett viktigt moment i utvecklingen av Sundsvallsminnen har varit att skapa en organisation som främjar kvalitetsprodukter:

- varje arbete baseras på en beställning som specificerar vad som ska uträttas
- till varje objekt (t ex arkiv, fotosamling, publikation) finns en normalprocess med instruktioner för vad som ska ske i olika aktiviteter och hur de ska utföras. Instruktionen gäller inte enbart den digitala "slutfasen" utan innefattar alla moment från originalhandlingarnas ordnande till publicering och arkivering (fig 5)

Dokumentskanning, OCR-behandling och registrering är de stora flaskhalsarna i arbetet. Dessa arbetsmoment förutsätter att materialet är ordnat i lämpliga sviter, att metadata är infångade samt att en seriell struktur har upprättats.

Vid registrering och import till applikationen eftersträvar vi ett kontextuellt och produktivt arbetssätt som innebär att metadata påförs på så hög aggregationsnivå som möjligt. När detta lyckas kan vi i ett svep importera många dokument med samma metadata. Den metadatan måste då ligga på en generell nivå, men samtidigt säga något väsentligt om de hanterade dokumenten. En rationell hantering av metadata är en förutsättning för att snabbt nå ut med stora samlingar av anständigt sökbara text- och fotodokument. Kompletterande registrering liksom import av enstaka dokument kan göras med ett webb-gränssnitt, men detta är tidsödande.

I en utvecklingsmiljö som denna gäller att dels rätta munnen efter matsäcken, dels ta den tid som krävs för nödvändiga justeringar och förbättringar. I dagsläget finns 17000 fotografier klara för import och ytterligare 300 000 väntar på att skannas. I kön finns även bokverket Sundsvalls historia samt protokollen från stadsfullmäktige och drätselkammare, alla nämndernas protokoll, protokoll och handlingar från sockenstämmorna, register över museets föremålssamling, lagret av äldre spelfilmer och ljudupptagningar, lokala dagstidningar, samtliga historiska kartor, brevsamlingar, bilder m m.

5. Nu och framåt

De funktioner vi önskat har kunnat realiserats, vi har en stark datalösning i Oracle-miljö och vi arbetar i en trygg datadriftsorganisation. Vi har framfö-

Huvudaktiviteter i processen för hantering av fotografiska bilder i Sundsvallsminnen

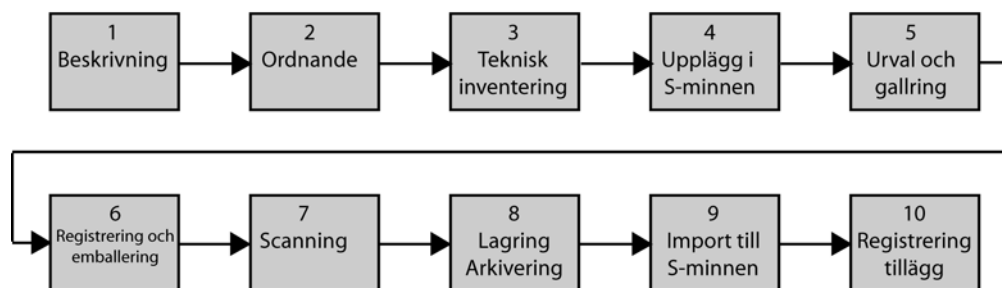


Fig 5

rallt en informatorisk struktur som svarar mot identifierade krav hos de yrkesgrupper som arbetar med kulturarvet och som i möjligaste mån uppfyller standarder och guidelines.

Är Sundsvallsminnen en ABM-lösning? Om man ser till fördelningen av material i Sundsvallsminnens databas måste man säga att applikationen hittills till övervägande del är en lösning för de lokala arkiven. Det har till stor del att göra med att Sundsvallsminnen arbetar med det dokumentära kulturarvet; arkiven har här en naturlig utgångspunkt som saknas i museisektorn och som i bibliotekssektorn endast förekommer när vi talar om äldre lokal litteratur och handskrifter. Sundsvalls museum arbetar för närvarande med sina fotosamlingar och kommer eventuellt att lägga ut register och bildokumentation över hela sin föremålssamling. Sundsvalls stadsbibliotek har huvudansvaret för information och dokumentation som rör äldre lokalhistoriskt intressant litteratur.

Vi är för övrigt långtifrån ”klara”. Sundsvallsminnen är en utvecklingsplattform, möjligen på väg att bli en förpackad produkt - i skyddad form eller som open source. Följande står på vår önskelista:

- tesaurusar och auktoriteter för ämne, verksamhet, topografi (på gång)
- GIS-anpassning och kartkoppling
- skalbarhet, möjligt att hantera på lokal PC
- utveckling av databasplattformsoberoende
- tid för långvarig och systematisk dataimport!

En mycket stark ambition är att ta applikationen till en nivå där det är försvarligt att sprida den till andra. Det handlar i första hand om hanteringen av metadata, tesaurusar och auktoriteter. Det finns ett stort behov av en applikation som kan användas för lagring och publicering av samhällets dokumentära kulturarv - även utanför institutionssektorn - och som stödjer ett kvalitetsinriktat arbete. Men om vi har en applikation som är värd att mångfaldiga då kan strukturen klonas och det blir möjligt att kommunicera information över en allt större ”yta” utan avgörande hinder. Nya ”deltagare” (kommuner, or-

ter, föreningar) kan då anslutas allteftersom. Danska ArBiMus bygger på denna princip.

Det finns hot. Det största hotet består i att Sundsvallsminnen fortfarande är en lösning enbart för det historiska Sundsvallsdistriktet, dvs Sundsvalls kommun med omnejd. Applikationsutvecklingen drivs av en handfull personer som har andra huvuduppgifter. Det stöd som danska ArBiMus kan påräkna från danska statens kulturarvsstyrelse och dess ABM-arbetsgrupp har vi hittills inte sett något motsvarighet till.

ABM i Sverige och internationellt

ABM-Centrum - <http://abm-centrum.se/>

Stockholmskällan - <http://www.stockholmskallan.se/>

Sundsvallsminnen - <http://www.sundsvallsminnen.se>

ArBiMus - www.ArBiMus.dk

ABM-utveckling i Norge - www.abm-utvikling.no

Danska statens ABM-Arbeitsgrupp - <http://www.kulturarv.dk/kulturarv/projekter/abm/index.jsp>

BAM, tysk ABM-portal - <http://www.bam-portal.de>

Cultural Heritage Project Irland - <http://www.calimera.org/tool-kit/case4.htm>

eKAM, Finland - <http://www.calimera.org/tool-kit/case7.htm>

Museums & The Web (D Bearman & J Trent) - <http://www.archimuse.com>

NOTER

1. Tom Sahlén, ”Medelpadsarkiv - En utvecklingslinje”, *Arkiv, Samhälle och Forskning* 1989:32.
2. För frågor som rör arkivens, bibliotekens och museernas utveckling och förutsättningarna för ABM, se: Nordisk museologi 2003:1, red. Per-Uno Ågren; Anders Bergström, *Folkhemmets museum: byggnader och rum för kulturhistoriska samlingar*, Sthlm 2005; *Om ABM*, red. M Molin och B Wittgren, Härnösand 2005; Louise Campbell, *Arkivverksamhet på museum. En studie av arkivverksamheten på Nationalmuseum och Upplandsmuseet*, kandidatuppsats, Institutionen för ABM, estetik och kulturstudier, Uppsala 2003; Birger Steckzén, ”Om gränsdragning mellan arkiv, bibliotek och museer”, *Donum Boëthianum*, Stockholm 1950: s. 408-424; Karin Tångeberg, *Arkiv, Bibliotek, Museer - samarbete på gott och ont: museernas roll i ABM-debatten*, C-uppsats i museologi, Uppsala universitet 2004.
3. Text Arthur Hazelius med föregångaren till Nordiska museet 1873, Jamtli 1912, Teodor Hellmans Murberget

- 1913, Medelpads Fornminnesförening 1906. För en översiktlig skildring, se t ex Katarina Ärre, "Svenska museer", i *Sveriges kulturarv*, Arlöf 1998; Kerstin Arcadius, *Museer på svenska*, Kristianstad 1997.
4. Emanuel Bergman, "Hembygdsrörelsen. En återblick och några framtidsfunderingar" i *Fornminnessällskapet Vikarvets årsbok* 1930.
 5. Arcadius, a.a., s. 27ff
 6. Se bl a K Tarkiainen, "Det svenska kulturarvet i arkiven", red. Sörbom, *Sveriges kulturarv*, Sthlm 1998.
 7. Mattias Bäckström, "Kulturarvens speglingar", *Nordisk museologi* 2003:3; "Ett museologiserat kulturarv blir det politiska uttrycket för hur staten genom sina institutioner avgör vad som ska vara samhällets kollektiva minne. Inom murarnas förrättas med andra ord en dekontextualisering följt av rekontextualiserad institutionalisering av kulturarvet..."; Om det vetenskapliga sättet att presentera samlingar, se Anders Bergström & Viktor Edman, *Folkhemmets museum*, Kristianstad 2005.
 8. Se t ex Arcadius a.a., s. 193 ff. Ett professionellt museum respekterar sektorsgränserna men denna respekt har behövt lång tid för att arbeta sig igenom och så sent som 1950 skrev Birger Steckzén, i en kritisk kommentar till Sjöhistoriska museets agerande: "Liksom arkivinstitutioner veterligen ej sökt utvidga sig till att bli museer, böra museer ej sträva efter att därjämte bli arkivinstitutioner." (Om gränsdragning mellan arkiv, museer och bibliotek. Donum Boëthianum. Sthlm 1950).
 9. Sahlén, a.a., s. 14
 10. För utvecklingen internationellt och i Sverige efter 1990, se bl a Magdalena Gram, *ABM: Samverkan mellan arkiv, bibliotek och museer*; En lägesrapport på uppdrag av regeringen, 2002; Anna-Lena Johansson, *En studie om samarbete mellan arkiv, bibliotek och museer*; Magisteruppsats i biblioteks- och informationsvetenskap vid biblioteks- och informationsvetenskap, 2003:10. En bra överblick över pågående projekt återfinns på ABM-centrums webb, <http://abm-centrum.se/>.
 11. Se fotnot 5!
 12. Manuel Castells, *Informationsåldern. Ekonomi, samhälle och kultur* 1, kap. 6-7, 2 uppl., Göteborg 2000.
 13. Hela förslaget kan läsas på Sundsvallsminnen, www.sundsvallsminnen.se.
 14. Projekt Runeberg och Wikipedia är goda exempel på detta.
 15. SNI bygger på EU-standarderna NACE. SNI är primärt en aktivitetsindelning. Produktionsenheter som företag och arbetsställen klassificeras efter den aktivitet som bedrivs. Ett företag, arbetsställe kan ha flera aktiviteter (SNI-koder).
 16. www.amnesord.kb.se.
 17. Beträffande auktoriteter för namn på personer, familjer och institutioner, se Riksarkivet <http://www.ra.se/ra/nad/auktor/Regelo.htm>. Betr auktoriteter för kommunala institutioner, se <http://www.ra.se/ra/nad/auktor/regel4.htm>.