

# Sista huset i Kålforsen



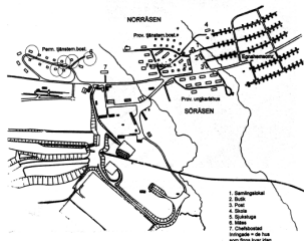
Gunilla Rudehill



Sollefteå är en kraftfull kommun säger en av Sollefteå kommuns logotyper. Tillvaratagandet av vattnets kraft började i de små vattendragen, t ex med Nässjö kvarn, Vigdas bykraftverk och Sollefteå Bruks första kraftverk. Men den stora exploateringen av Ångermanälvens flodområde började först 1944 med Nämforsens och Forsmos kraftverksanläggningen. Den avslutades 1970 med Hällby kraftverk och damm. Då uppnådde vi i antal inom nuvarande kommungränser 16 större och 9 mindre kraftverk.



Kraftutbyggnaden av Ångermanälvens flodområde medförde en kraftig högkonjunktur och befolkningsökning i övre Ådalen. År 1954 bodde inom nuvarande kommungränser drygt 39 000 invånare, jämfört med dagens 21 500. Från den epoken är Storfinnforsens anläggsamhälle den bäst bevarade miljön. Men det största kraftverket var Kilforsen, som torrlade de nio nedersta forsarna i Fjällsjöälven. Anläggsamhället med sina ca 1500 invånare hade skola, Folkets Hus, speceriaffär, herr- och damfrisering, poststation, skomakeri, sjukstuga och bibliotek.



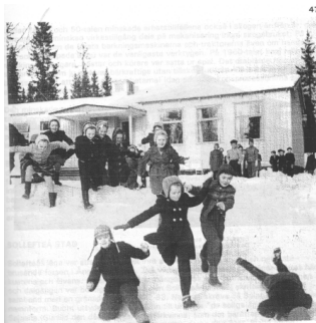
Ann Renström skriver i sin dokumentation från år 2000: "Det fanns familjebostäder för tjänstemän i 54 provisoriska småhus och radhuslängor samt 17 permanenta en- och tvåfamiljshus. De senare var avsedda för driftpersonal, som ju skulle stanna kvar även efter byggnadstiden...."



...Slutligen fanns det ett egnahemsområde med mer än hundra tomter, där arbetarna kunde bygga egna hus på fördelaktiga villkor. När kraftstationen var färdig skulle husen bort."

Skolläraren Einar Andersson berättar: "Köket hade vi gemensamt. Där fanns kokkärl, porslin och kökshanddukar. En städerska kom varje dag, bäddade, diskade och städade. Huset var ett typiskt kraftverkshus, byggt utan grund, lätt att montera ner för att transporteras till nästa bygge när Kilforsen var färdigbyggt..."





...Skolan låg bakom Folkets Hus, nästan mitt i byn. Den och Branddammen utgjorde skiljelinjen mellan Tjänstemanna- och Egnahemsområdet. Andra får säga emot mig, men nog uppfattade jag Kilforsen som ett klassamhälle. Jag kunde vara neutral och umgicks fritt i båda områdena.”



Sven och Signhild Eriksson flyttade till Kilforsen 1969, först till ett tvåfamiljshus men sedan och slutligen till en tjänstemannavilla. De senaste åren har de fått uppleva hur ett samhälle avvecklas, Mässen töms på fast inredning, strömmen klipps av, husen rivs. Men Erikssons kämpade för att få bo kvar och fick 1986 ett löfte från dåvarande Vattenfallschefen Carl-Erik Nyqvist om att få göra det. De blev ändå uppsagda.



Vid ett besök Gunilla gjorde hos dem för fem år sedan såg hon i Vattenfalls personaltidning *Insikt* att Gerhard Larsson, då ny som landshövding i vårt län, blivit utsedd till VD i företaget. På gräsmattan utanför Erikssons hus skissade hon då ett brev om Erikssons situation, som sedan blev renskrivet och avsänt. Hon fick svaret att inget skall göras i det fallet utan diskussion och samråd med de boende.

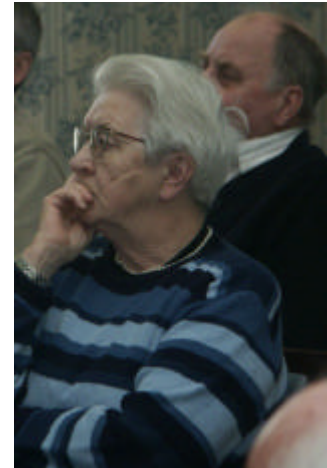


I januari 2001 revs alla hus utom Erikssons. Då avsände kommunens kulturmiljökommitté med Elisabet Lassen som ordförande ett nytt brev. Gerhard Larsson svarade att en ny särskild nätanslutning för Erikssons skulle kosta 284.000:- kr, men att det var Graninge AB som ägde nätet. Om Sollefteå kommun bedömde att huset hade ett kulturhistoriskt värde, kunde den få köpa det.





År 2002 skrevs köpekontrakt för hus med vatten och avlopp. Men ingen ny nätanslutning har gjorts. Kommunens sålde sedan huset till Erikssons. För dem har det omgivande samhället avvecklats efter hand, om än i ganska hög takt. Men för Einar Andersson och hans hustru Eva blev ett återseende redan 1976 en chock:



” Vi kände inte igen oss. Det var bara Mässen och några villor ovanför kraftverket kvar. Jag kunde inte med bestämdhet säga var skolan hade legat. Branddammen var tömd på vatten. En till hälften igenväxt grop återstod. Ett par bärbuskar på Egnahemsområdet skvallrade om att här hade bott människor. I mitt inre bär jag en bild av Kilforsen, sådant det en gång var. Så länge jag har förståndet och livet i behåll, kan den bilden aldrig tas ifrån mig.



Gunilla Rudehills föredrag var det andra av fyra i seminariet Kraften från älven 19 mars i Hotell Appelberg. Det ingick i kampanjen Efterkrigstidens miljöer och minne, som i Sollefteå kommun hade vattenkraftverk som särskilt tema. De övriga föredragshållarna var Lasse Brunnström, Arne Eriksson och Thomas Tejle. Moderator under seminariet var Jan Sahlén, ramprogramledare för **ISKA**, Industrisamhällets Kulturarv i Västernorrland.



Text: Gunilla Rudehill och Ådalens Forskarverkstad Sollefteå.  
Bulletin 4B av 5 vårterminen 2005